

➤ 11.11 Marszałek Piłsudski porwał elblązan do marszu - str. 2

➤ Pomysł na poprawę w MPO - wyprzedaż majątku? - str. 8

➤ Czy PiS prowadzi kampanię w kościołach? - str. 14

➤ Olimpia Elbląg trafiła w 10 - str. 15

CZASNA ELBLĄG.NET

INFORMACJE - PODSUMOWANIA - ZAPOWIEDZI - KOMENTARZE CZYTELNIKÓW - LINKI WWW

elblag.net

facebook.com/elblagnet
youtube.com/elblagnet
twitter.com/elblagnet

BEZPŁATNY

MAGAZYN ELBLĄSKIEJ GAZETY INTERNETOWEJ www.elblag.net

LISTOPAD 2014
nakład 10.000 egz.
ISSN 2353-320X

WYDARZENIA



Debata kandydatów na prezydenta organizowana przez elblag.net za nami. Podczas debaty kandydatów na prezydenta Elbląga, zorganizowanej przez portal Elblag.net, zmierzyło się sześciu pretendentów. Obecnego wódcę miasta nie było, co jednak nie przełożyło się na interesujący przebieg dyskusji w Elbląskim Paru Technologicznym. Na start, dla rozluźnienia, zmierzono się... ➤ str. 4



W grudniu próbne matury. Czy nowa formuła oznacza istotne zmiany? Ministerstwo Edukacji Narodowej wprowadza nowe zasady zdawania egzaminu maturalnego. Aby go przetestować przed czasem, chętne szkoły ponadgimnazjalne w dniach od 15 do 18 grudnia przeprowadzą egzaminy próbne. Bez wątpliwości nowe przepisy odbierane są w kontekście... ➤ str. 11

Idź na wybory!

Nie pozwól, aby głosowano za Ciebie



Nieobecni nie mają racji. To stare powiedzenie świetnie sprawdza się przy okazji wyborów. Jeśli nie głosujesz, nie wybierasz, nie masz wpływu na przyszłość miasta. Nie masz też prawa narzekać i krytykować wybraną władzę. Jednak nie łudź się. Jeśli nie zagłosujesz, zrobią to za Ciebie. Wybory możesz zlekceważyć. Nie pójść głosować, bo co to zmieni? Co da mój głos? Bo mi się nie chce. Polityka to bagno a Oni – kandydaci dbają tylko o własne tyłki. Pewnie w dużej mierze masz rację. Politycy często nas zawiodą, nie spełniają swoich

obietnic. Często dbają tylko o swoje interesy. Oszukują nas, wyborców. Obiecują jedno, a robią coś innego, lub zupełnie nic. Jednak powinieneś wiedzieć, że niektórzy politycy właśnie liczą na takie Twoje zachowanie. Czy chowając głowę pod kołdrą sprawisz, że te wszystkie problemy znikną? Czy Twój obywatelski sprzeciw coś może zmienić? Nie. Ponieważ są ludzie, którzy pójdą do wyborów i zagłosują za Ciebie. Wybiorą władze miasta bez Twojego udziału. Masz więc wielką szansę na to, aby jednak Oni nie zagłosowali za Ciebie. Kie-

dys pojawiła się akcja „zabierz babci/dziadkowi dowód”, aby nie poszli na wybory i nie głosowali na Prawo i Sprawiedliwość. Dziś weź swój dowód i idź na wybory, aby w naszym mieście przerwać kilkunastomiesięczny marazm i zastój. Elbląg potrzebuje prezydenta na trudne i ciężkie czasy. Bo takie czasy właśnie nadchodzą. Musimy wybrać osobę, która zarówno ma doświadczenie samorządowe, jak i wie w jaki sposób pozyskiwać środki unijne (te nam będą teraz bardzo potrzebne) i jak je dobrze wykorzystać dla nas i naszego miasta. Nie potrze-

bujemy na stanowisku prezydenta znów partyjnego działacza, wiernego swojej partii i swojemu prezesowi, a nie nam, elblązanom. Potrzebujemy kandydata, który potrafi łączyć, nie dzielić, budować, nie niszczyć i wyprzedawać miejski majątek. Potrzebujemy prezydenta, który ma charyzmę, doświadczenie, odwagę do przeprowadzenia potrzebnych miastu zmian. Dlatego tak ważne są te wybory 16 listopada br. Ważne nie tylko teraz, dla nas, ale ważne także dla naszych dzieci. Abyśmy w końcu znów mogli być dumni z naszego miasta.

REKLAMA

**WYPRZEDAŻ
RENAULT COLLECTION 2014**

FRENCH EXCELLENCE

OSSOWSCY ELBLĄG
Kazimierzowo 7a, 82-300 Elbląg

tel. 55 232 70 75, 55 232 62 37, fax 55 232 61 76
www.ossowski-renault.com.pl

www.renault.pl

DRIVE THE CHANGE



11 Listopada

Marszałek Piłsudski porwał elblązan do marszu

11 listopada, o godzinie 11 około 700 osób ruszyło w tegorocznym Marszu Niepodległości. Całą grupę przewodził sam Józef Piłsudski. Grupa polityków, harcerzy, uczniów, żołnierzy, zgodnie z rozkazem Marszałka, ruszyła „na Ratusz!”. Marsz, którego elementem kluczowym była 50-metrowa

flaga, kroczył żwawo ulicami Elbląga. Wśród tłumu można było wypatrzyć przede wszystkim polityków – był prezydent Jerzy Wilk, kandydat Janusz Nowak, Robert Turlej, Maria Kosecka, Paweł Kowszyński, Rafał Traks i wielu, wielu innych. Były również dzieci z biało-czerwonymi flagami, które obok

swoich rodziców dumnie świętowały niepodległość. Elbląski Marsz Niepodległości pojechał wszystkich, bez względu na wiek. Marszałkowi Piłsudskiemu towarzyszył Roman Dmowski, Ignacy Jan Paderewski oraz Wincenty Witos. Cała oprawa Marszu zasługuje wyłącznie na „szóstkę z plusem”. Tę kroczył ulicą Grunwaldzką w kierunku Starego Miasta. Pod Ratuszem Staromiejskim widzowie mogli być świadkami m.in. musztry w wykonaniu uczniów z klasy mundurowej. Chór Cantata odśpiewał hymn narodowy, a w tle było widać czerwone i białe płatki róż.



 ZOBACZ GALERIĘ ZDJĘĆ
www.elblag.net/g3526

 CZYTELNICY KOMENTUJĄ
www.elblag.net/a15301

~ **Arczibar** Ludzie czują się związani ze swoim miastem, swoim krajem i mają potrzebę brać udział w tego typu wydarzeniach. Faktem jest że nie kto inny jak Jerzy Wilk i jego ekipa rozpoczęli promocję tego typu uroczystości. W końcu ktoś z lokalnych władz zaczął budować poczucie wspólnoty. Słowo Elblązanin to powinno brzmieć dumnie.

~ **Marek** Piłsudski w swoim czasie był niemalże BOGIEM dla Polaków. Odtworzenie nawet w 1% klimatu powitania Marszałka nie jest możliwe. Nie siliłabym się na próbę inscenizacji takich wydarzeń, bo wyglądają groteskowo. Gdyby zgromadzić na placu dworcowym i przyległych parcelach tłum wiwa-

tujących elblązan w ilości 100 000 osób, to można by było mówić o próbie odtworzenia „klimatu” :-). „Tłum 700 osób to żart z TAMTYCH WYDARZEŃ 1918 ROKU :-). ~ **Elblązanin** Człowieku, to o czym piszesz jest żalosne. Odbierasz radość młodzieży którą porwał Piotr Imiołczyk i doprowadził do tak pięknego wydarzenia. Można nie zgadzać się z wieloma rzeczami, ale 700 osób an takiej paradzie, niż żeby się nic nie działo. ~ **Kobi** Było bardzo dużo ludzi więcej niż w tamtym roku :) może to dzięki temu że ludziom trochę się lepiej żyje dzięki obniżką jakie prezydent dal w tym roku jak np ceny biletów czynszu czy smieci albo po prostu Elblązanie czują się coraz bardziej polakami dzięki pro polskiemu urzędowi ~ **k345** fajna impreza dla młodzieży, tylko kolejna, jedna z niewielu, zaden patryjotyzm, jak panstwo ma cie w d... to ty też je tam miej



 ZOBACZ GALERIĘ ZDJĘĆ
www.elblag.net/g3500

8 mega spot Nocnej Jazdy zakończony sukcesem

Fani motoryzacji już po raz ósmy spotkali się w ramach grupy „Nocna jazda samochodem bez celu”. Tym razem ponownie zawitali do Elbląga goście z m.in. Trójmiasta, Kwidzyna oraz Pasłęka. Wszyscy zgodnie twierdzą: było naprawdę super. Grupa „Nocnej jazdy” na stałe wpisała się w krajobraz Elbląga. Czym jest? To nic innego, jak grupa osób, która kocha motoryzację i swoje pojazdy. Angażowali się w różne akcje charytatywne m.in. dla elbląskiego Domu Dziecka. A po godzinach? Spotykają się, dyskutują, wymieniają się poglądami na temat swoich maszyn.

Po raz ósmy spotkali się, standardowo, na parkingu NOMI, skąd wyruszyli na przejazd przez miasto. Organizacja, jak przyznają sami uczestnicy spotu, była na najwyższym poziomie. Reakcja ludzi na ulicach Elbląga (śmiechy, podziw, pozdrawianie) mówi jedno – nie są oni przeciwni takim akcjom i cieszą się, że w tym mieście „dzieje się coś pozytywnego”. Do Elbląga ponownie zawitali goście m.in. z Trójmiasta, którzy już zapowiedzieli przybycie na kolejny spot. Ten, planowany na Mikołajki, będzie na pewno połączony z akcją charytatywną organizowaną przez członków grupy.

 CZYTELNICY KOMENTUJĄ
www.elblag.net/a15123

~ **frc** Hejterzy haha ... Zawsze coś wam nie pasuje! Cebulaki pod kości!!!
~ **po** dobrze by było żeby ta nocna jazda odbywała się zgodnie z przepisami ruchu drogowego .
~ **ja** Przejazdy organizowane są przepisowo, nie można zwalać odpowiedzialności na całą grupę za jednostkowe przypadki łamania przepisów. Ponadto odbywa się to w nocy, kiedy ruch uliczny jest minimalny.
~ **DoRoboty** Need For Speed po elbląsku
~ **klisza** Jakość zdjęć PORYWAJĄCA !!!!

~ **ZielonaBora** Większość tych „szrotów” jest za ich własne i ciężko zarobione pieniądze. Wart 1 000 zł czy 10 000 zł to najmniej ważne liczy się że chciał i pracował na niego. Pozdro. dla hejtów, którzy biorą auta od rodziców zamiast ruszyć dupę do roboty... Nie wszyscy mają tak dobrze z bogatymi rodzicami. ...o Elblązanin to powinno brzmieć dumnie.

~ **Dobre** Niezbyt rozumiem inicjatywę komentarzy które tylko są obelga dla akcji. Komentujcie coś o czym nie macie pojęcia. Niech jeden z drugim się ogarną i choć raz pójdą na taki zlot i może zrozumieją o co w tym chodzi. Wtedy wasze wypowiedzi będą miały sens.

~ **GT86** Inicjatywa super tylko prosba do Rysia :) Róbcie lepsze zdjęcia bez zbędnych duchów bo nic

nie widać. ~ **dzik** może policja wraz z itd zrobiłyby akcję masowego sprawdzania stanu technicznego, która by się pokrywała z ich spocieniem w tym samym miejscu? przecież na przegląd tych szrotów docierają same dowody rejestracyjne, bez pojazdów. Nie wiem czemu Polacy (zwłaszcza młodzi) żyją w takim przekonaniu, że jak ma auto to jest bogaty. Te czasy już dawno minęły, a szroty po 1500zł to nie jest wyznacznik bogactwa.

~ **bmw e36 cabrio** było kapitalnie i czekam na Mikołajki

~ **Normalny** Trzeba mieć zryty beret, żeby w Święto Zmarłych robić jakieś nocne „złoty” złomów. Tylko smród spalin i hałas - nie dadzą normalnym ludziom odpocząć.

REKLAMA

USŁUGI POGRZEBOWE
SYRIUSZ
BIURO
Elbląg, ul. Królewiecka 146
tel. 055 234 55 99

Świadczymy usługi krajowe i zagraniczne
• duży wybór trumien • BALSAMOWANIE
• załatwiamy wszelkie formalności w urzędach i na cmentarzach • wykonujemy wieniec i wianki
• przewóz zwłok - cały kraj i zagranicą • sprzedaż pomników granitowych • organizujemy stypy
• oferujemy autokary • drukujemy klepsydry
• kremacje • ekshumacje

telefon (24 h) 055 235 54 54

Szanowni i Drodzy nam **Elblążanie**



W najbliższą niedzielę elblążanie udadzą się do urn wyborczych, aby wybrać nowego prezydenta i Radę Miasta Elbląga. Nadszedł więc czas na podsumowanie kampanii wyborczej naszego Komitetu KWW Obywatelski Elbląg i kandydata na Urząd Prezydenta Edmunda Szweda. Edmund Szwed w swoim życiu kieruje się zasadą „Nie ważne skąd przychodzisz, ważne co chcesz z nami robić.” Pokazuje tym samym, że liczy się dla niego każdy elblążanin. Chce porozumieć się z każdym, by, Naprawiając Elbląg czyli budując mieszkania komunalne, realizując duże inwestycje, tworzyć tysiące miejsc pracy, elblążanom żyło się godniej i lepiej w swoim mieście.

Kampania Edmunda Szweda trwała najdłużej ze wszystkich. Jednak ten kandydat działał na rzecz elblążan i miasta już od wielu lat. Uczestniczył we wszystkich konsultacjach społecznych, już 3 lata temu przedstawiał ówczesnym władzom miasta projekt AQUAPARKU i inwestorów gotowych wnieść 100 milionów euro na taką inwestycję w mieście. Jednak władze wolały utworzyć spółkę aquapark i nic więcej nie robić. Drodzy elblążanie! Wielki basen mógł w naszym mieście powstać i nadal ma szansę!

Edmund Szwed zobowiązał się również do wybudowania około 4 tysięcy mieszkań komunalnych. Pomysły te przedstawiał w 2012 roku na konsultacjach społecznych. Następnie przed-

stawiał je również Jerzemu Wilkowi. Żaden z rządzących w naszym mieście nie chciał się zainteresować. Edmund Szwed jest gotowy wybudować mieszkania komunalne, ma firmę, która sprawi, że życie elblążan stanie się godniejsze. Ponadto pracę zyska 2000 osób z Elbląga. Mieszkaniec, w każdym wieku, po krótkim przeszkoleniu będzie uczestniczył w tworzeniu nowego, lepszego Elbląga.

Niemieccy inwestorzy zaproszeni do Elbląga przez Edmunda Szweda zachwycili się miastem, a także jego lokalizacją. Gotowi byli wybudować wspomniany wyżej już Aquapark, dzisiaj są gotowi do rozmów o stadionie sportowym. Stadion, który klub i kibice mieli obiecywany przez wiele lat, a niewiele było w tym kontekście realizowane. Ponadto Edmund Szwed, gdy zostanie Prezydentem Elbląga, nowo wybudowany stadion przy Agrykola 8 odda w użytkowanie klubu i kibiców!

Edmund Szwed spotykając się z kupcami targowiska miejskiego, zobowiązał się do jak najszybszego doprowadzenia wszelkich robót na targowisku do finału. Władze miasta od wielu lat nic nie robią w tym kierunku oprócz bezowocnych obietnic. Edmund Szwed zobowiązał się, że do końca 2015 roku wykonane zostanie zadanie targowiska miejskiego oraz utwardzenie nawierzchni. Również zaproponuje kupcom targowiska miejskiego większą autonomię w funkcjonowaniu.

Projekt JP II został uruchomiony w lipcu 2011 roku, przed pieszą pielgrzymką na Jasną Górę. Twórcą projektu był Edmund Szwed wraz z ojcem Maciejem Ziembcem. W dniu, w którym elblążanie wyruszyli do Częstochowy został poświęcony sztandar, który towarzyszył im w wędrówce. Plan projektu został świetnie obmyślony, miał na celu edukację oraz zjednoczenie młodych ludzi. Powstał na podstawie spuścizny jaką zostawił nam papież Jan Paweł II. Autorzy przekonani są o tym, że ludzie, Polacy porwani wielkimi emocjami mogą się zjednoczyć, razem wspólnie dokonywać ważnych, potężnych i wielkich rzeczy. Projekt JP II jednoczył młodych ludzi w ważnym i słusznym celu. Kierowali się przekonaniem, że miłość, przyjaźń, wartości moralne, że wielkie emocje są w stanie zmienić wszystko. Są gotowi dokonać wielkich i słuszných spraw.

Dodatkowo kandydat na Urząd Prezydenta Miasta Elbląga jest twórcą Grupy Medialnej. Grupa Medialna dzisiaj, to już zespół osób, które uczą się jak być sobą, jak razem tworzyć, współdziałać i uczyć się. Grupa pracuje z każdym, kto chce rozwijać się w dziedzinie mediów, dziennikarstwa, PR, operatorstwa i obróbki cyfrowej obrazu i dźwięku. Praca w Grupie Medialnej ma spowodować, że kompetencje młodych będą optymalnie wykorzystane, rozwijane, dadzą możliwość stworzenia dla nich nowych miejsc pracy, by żyć w naszym mieście godnie, pięknie, bez potrzeby

przymusowej emigracji. Wystarczy być aktywnym i zdeterminowanym, a osiągnie się sukces, także w mieście Elbląg! Edmund Szwed, jako jedyny rozpoczął swoją kampanię Konwencją Wyborczą. Zaprosił na nią wszystkich elblążan, którzy chcieli mieli chęć spotkać się z nim i porozmawiać. Ponadto KWW Obywatelski Elbląg stworzył specjalną Kawiarenkę Obywatelską dla mieszkańców. W niej elblążanie dwa razy w tygodniu mogli brać udział w bezpłatnych zajęciach z ZUMBY, a także każdego dnia spotkać się z kandydatami na radnych i porozmawiać.

Kandydat z ramienia KWW Obywatelski Elbląg wyszedł do ludzi. Chce z nimi rozmawiać, spotykał się z przedsiębiorcami małych i średnich elbląskich firm, a oni przedstawiali mu swoje problemy. Edmund Szwed jest otwarty na problemy innych mieszkańców miasta. Edmund Szwed od wielu lat działał w Elblągu, rozmawiał z rządzącymi, przedstawiał projekty, inwestorów. Jednak nikt nie był tym zainteresowany, ponieważ lepiej było czerpać korzyści z budżetu miasta doprowadzając Elbląg do ruiny gospodarczej.

W intencji Edmunda Szweda jest dobro każdego z elblążan i godne, dostatnie życie. Nasz kandydat jest również przekonany, że powstrzyma emigrację elblążan zapewniając im pracę w naszym mieście.

Drodzy elblążanie! Najwyższy czas zaufać bezpartyjnemu i w pełni niezależnemu kandydatowi jakim jest Edmund Szwed. Trzej, spośród wszystkich kandydatów na urząd Prezydenta Elbląga, to wiecni koalicjanci tzw. wspólnej sprawy, którzy kolejny raz, chcąc utrzymać się u władzy, składają obietnice w formie sloganów, że chcemy, że będziemy walczyć o Elbląg. Panowie ci głosząc kolejny slogan „Elbląg to wspólna sprawa” natychmiast wywołują u elblążan pytanie do tych panów: jak wielu elblążan mają na myśli? Wszystkich elblążan, czy ciagle swoich - tych samych, którzy od ponad dwudziestu lat są u władzy i mają się dobrze?

Szanowni Elblążanie, 16 listopada wybierając bezpartyjnego kandydata-Edmunda Szweda, który chce Naprawić Elbląg, wiedząc co, jak i przy pomocy czego oraz skąd wziąć na to pieniądze, możecie być pewni, że będziecie żyć w lepszym Elblągu.

Czas powiedzieć STOP nieudolności dotychczasowej władzy. Drodzy mieszkańcy Elbląga, wierzymy w to, że wybieriecie mądrze w nadchodzących wyborach.

Kazimierz Falkiewicz
Pełnomocnik
KWW Obywatelski Elbląg

Materiał płatny, sfinansowany przez KWW Obywatelski Elbląg

Wypadek za Królewem Malborskim. Trzy osoby nie żyją



Do tragicznego wypadku doszło w niedzielę (9 listopada) ok. godz. 15 pomiędzy Królewem Malborskim i Starym Polem. Trzy osoby nie żyją, czwarta trafiła do szpitala. W niedzielę ok. godz. 15 doszło do wypadku na drodze krajowej nr 22 pomiędzy Królewem i Starym Polem. Ze wstępnych ustaleń policji wynika, że podczas manewru wyprzedzania bmw na malborskich numerach rejestracyjnych wpadło w poślizg i uderzyło w drzewo. Samochód jechał w stronę Starego Pola. W wyniku wypadku zginęło trzech mężczyzn. Po dotarciu na miejsce strażaków i policjantów okazało się, że przytomna jest 17-letnia dziewczyna. Została odwieziona do szpitala w Elblągu. Przed godz. 17

na miejscu cały czas pracowały dwa zastępy Komendy Powiatowej Państwowej Straży Pożarnej w Malborku (strażacy z Ochotniczej Straży Pożarnej ze Starego Pola również brali udział w akcji, potem zostali przydzieleni do kierowania ruchem w Starym Polu). W środku samochodu cały czas znajdowały się ciała mężczyzn, które trzeba było wydstać ze zgniecionej pojazdu. Policja zorganizowała objazd przez Kraszewo, Krzyżanowo i Stare Pole. Blokada drogi krajowej nr 22 potrwa prawdopodobnie jeszcze kilka godzin. Na miejscu pracuje już policyjny technik oraz prokurator. Wszyscy będą badać okoliczności tragicznego wypadku. Źródło: <http://malbork.naszemiasto.pl/>

Interwencja straży pożarnej w Pasłęku. Groźny wyciek amoniaku



5 listopada około godziny 18.00 w fabryce Sery ICC Pasłęk Sp. z o.o. doszło do wycieku amoniaku. Na miejsce została skierowana straż pożarna. Dzięki szybkiej reakcji zagrożenie zostało zneutralizowane. W fabrykach, gdzie amoniak stosuje się w produkcji, zagrożenie zatrucia tą substancją jest co prawda rzadkie, ale nie można go lekceważyć. Amoniak w kontakcie z organizmem powoduje podrażnienia błony śluzowej układu oddechowego, podrażnienia skóry a nawet oczu. Konsekwencje zatrucia amoniakiem mogą być dalece bardziej

ważne. Wymienić tu należy zmiany w płucach, drogach oddechowych czy zaburzenia trawienia. Jak poinformował nas st. kpt. Przemysław Siągło, Rzecznik Prasowy Komendy Miejskiej Państwowej Straży Pożarnej w Elblągu: - Strażacy na miejsce przyjechali w zasadzie już po fakcie. Obsługa fabryki zakreśliła odpowiedni zawór a my prowadziliśmy działania, mające na celu zniwelowanie zagrożenia w pomieszczeniach, do których dotarł amoniak. Nie udało nam się ustalić przyczyn tego zdarzenia. Dalsze kroki podejmuje już odpowiednie służby.

REKLAMA

DEBICA

Usługi Pogrzebowe

Usługi pogrzebowe i cmentarne
ODBIÓR CIAŁ - CAŁODOBOWO

- Biuro Usług Pogrzebowych
- Sprzedaż trumien, urn, krzyży, klepsyd, tabliczek itp.
- Najnowocześniejsza chłodnia zgodna z normami UE
- Sprzedaż pomników i grobowców
- Sprzedaż odzieży dla zmarłych
- Specjalistyczny transport krajowy i zagraniczny
- Sprzedaż wieńców, bukietów, wianek i inne

WSZYSTKIE FORMALNOŚCI ZAŁATWIĄ
PAŃSTWO W JEDNYM MIEJSCU.

Elbląg 82-300, ul. Łęczycka 39a
tel. 55 233 45 66
tel. kom. 601 655 181
www.cmentarz.elblag.pl



6 listopada, w okolicach godziny 20.30 miało miejsce bardzo poważne zderzenie dwóch aut osobowych. W wypadku ucierpiały 4 osoby, które zostały przetransportowane do szpitala. Droga przez kilkadziesiąt minut była zablokowana. Do wypadku doszło w miejscowości Kazimierzowo, na 74 kilometrze drogi numer 7. Kierująca samochodem osobowym marki Peugeot 306 poruszała się w stronę Gdańska. Podczas skrętu w lewo w prawy bok auta uderzył drugi peugeot, za którego kierownicą siedział 30-letni mężczyzna. W stronę Warszawy jechał z dwójką pasażerów. Kierująca peugeotem 306 trafiła do szpitala, podobnie jak trzy osoby podróżujące peugeotem 406. Strażacy musieli użyć specjalistycznego sprzętu, aby wydstać kierującą „306-stki”. Na miejscu pracowały wszystkie służby ratunkowe. Ruch w rejonie zdarzenia był zablokowany, następnie odbywał się wahadłowo.

Groźne zderzenie na siódemce. Cztery osoby w szpitalu



ZOBACZ GALERIĘ ZDJĘĆ
www.elblag.net/g3513

Debata kandydatów na prezydenta organizowana przez elblag.net za nami

Podczas debaty kandydatów na prezydenta Elbląga, zorganizowanej przez portal Elblag.net, zmierzyło się sześciu polityków. Obecnie wódcą miasta nie było, co jednak nie przełożyło się na interesujący przebieg dyskusji w Elbląskim Paru Technologicznym. Na start, dla rozluźnienia, zmierzono się z quizem na temat

- 100 m, a drugi potrafił wymienić kilku sławnych elblążan, nagrodzonych Honorowym Obywatelstwem. W kilku momentach niektórzy obecni na sali goście próbowali brawami nagradzać pewne wypowiedzi lub złośliwości na temat nieobecności prezydenta Jerzego Wilka. Sala jednak nie podejmowała braw. Dlatego

wiedzieli, że razem możemy coś zdziałać. Największą trudnością była jednak dla nas bezpartyjność komitetu. Cezary Balbuza zadał, jak to ujął „ciekawskie i podchwytliwe pytanie Januszowi Nowakowi (SLD Lewica Razem): - Gdzie pan pracuje i ile firm, którymi pan kierował zakończyły działalność? - Założyłem działalność gospodarczą,



miasta, następnie z problemami gospodarczymi, inwestycyjnymi, oświatą i sportem. Politycy w pełni wykorzystali szansę na zadawanie sobie wzajemnie ostrych i kąśliwych pytań. Dziennikarze redakcji bogatyelblag.pl i elblag24.pl przyznali, że była to najciekawsza z dotychczasowych elbląskich debat. Każdy z kandydatów miał maksymalnie dwie minuty czasu na odpowiedź. Mimo, że uczestnicy spotkania spodziewali się pytań dotyczących ciekawostek o Elblągu, te okazały się dla nich wyjątkowo trudne. W relacji wideo przekonają się Państwo dokładnie, jak wypadł test z wiedzy o Elblągu. Jeden z kandydatów nie wiedział kim jest autor projektu rzeźby z brązu piekarczyka przy bramie Starego Miasta. Tylko Witold Wróblewski (KWW W. Wróblewskiego) i Adrian Meger (Kongresu Nowej Prawicy JKM) poradzili sobie z pytaniami. Pierwszy zmieścił się w limicie wysokości katedry elbląskiej, odpowiadając

reakcje publiczności można uznać z uczciwie i nie faworyzując żadnego z pretendentów do ratusza. Kandydaci dokonali postępu, jeśli chodzi o przygotowanie merytoryczne i autoprezentację. Byli opanowani, niektórzy nawet nieco rozluźnieni i zaangażowani w dyskusję. Co niektórzy zdawali się mieć PR-owych konsultantów, którzy gestami starali się podpowiadać odpowiednie reakcje. Z opanowaniem i kwiecistą mową pewien kłopot mieli Edmund Szwed z Obywatelskiego Elbląga i Robert Grabowski. Cezary Balbuza podczas rundy - kandydaci do kandydatów, zapytał o zamianę barw politycznych Roberta Grabowskiego z PiS na samodzielny komitet. - Czy stała za tym szczególna krytyka prezydenta Jerzego Wilka? - dociekał. - Doświadczenia minionego roku sprawiły, że inaczej spojrzę na to co się dzieje w naszym mieście - bronił się Robert Grabowski. - Mieszkańcy sami zaproponowali mi kandydowanie, bo

kieruje dużymi budowlami na terenie Polski. Kierowałem firmą budowlaną Elbrol, któremu nie zapłacono 5,5mln zł, przez co musiałem ogłosić upadłość. Firmy, które nie zapłaciły dziś prowadzą pensjonaty lub wyższe uczelnie. W tej najciekawszej rundzie najwięcej emocji wzbudził fakt prowadzenia wyższej uczelni przez Cezarego Balbuzę. Kilku rozmówców do niego właśnie kierowało pytania i polemiki. Podczas oglądania debaty warto zwrócić uwagę na wypowiedź Edmunda Szweida, o tym czy gdyby wygrał w lotto, to czy zrezygnowałby z funkcji prezydenta? E. Szwed przyznał m.in., że „nie ma nic przyjemniejszego niż generować rozumem środki na rzecz miasta...”. Ta odpowiedź to również przykład, jak polityk potrafi kluczyć w reakcji na proste i jasne pytanie - „tak lub „nie”. Zachęcamy do oglądania relacji video, bo takich smaczków jest tam znacznie więcej. Cała debata do obejrzenia w serwisie www.elblag.net

„Macie podłożoną bombę!” Kolejna seria rzekomych alarmów bombowych w Elblągu

Kolejna seria, miejmy nadzieję, fałszywych alarmów bombowych w Elblągu. Nad ranem 13 listopada ok. godz. 7.00 do Komendy Miejskiej w Elblągu wpłynęły informacje z Centralnego Biura Śledczego, o komunikacie szaleńca groźnej treści o podłożeniu bomby z węglikiem pod miejskie urzędy. Komunikat obecnie dotyczy czterech elbląskich budynków użyteczności publicznej. - Alarmujący komunikat, który ok. godz. 7.00 wpłynął do Komendy Miejskiej Policji w

miejscu działają zespoły pirotechników policyjnych, którzy dokładnie sprawdzają czy zagrożenie rzeczywiście zaistniało. Do tej pory nasze służby nie potwierdziły niczego z treści komunikatu. To nie pierwszy alarm bombowy dotyczący elbląskich urzędów. Wcześniej sygnały o podobnej treści, także docierały do służb miejskich. W tym roku: 26 marca, 22 lipca i wcześniej 29 września 2013 r. O wszystkich tych akcjach pisaliśmy w elbag.net i wszystkie zawiadomienia okazały się fałszywe.



Elblągu z Komendy Wojewódzkiej w Olsztynie. Dotyczył o bomby z węglikiem rzekomo podłożonej pod siedziby: Prokuratury Okręgowej, Prokuratury Rejonowej, Urzędu Skarbowego i Urzędu Kontroli Skarbowej – informuje Jakub Sawicki, rzecznik KMP w Elblągu. - Treść zgłoszenia jest bardzo niepokojąca brzmi: „Do urzędu macie podłożoną bombę z bakterią węglika. Wszyscy zginiecie s...”. Obecnie na

Jednak w marcu br. alarm był powodem przerwania pracy Szpitala Specjalistycznego w Elblągu i ewakuacji 170 osób. Straty wówczas sięgały kilkunastu tys. zł! Pytanie kto stoi za kolejną serią prawdopodobnie fałszywych alarmów, które stawiają kolejny raz na nogi służby w Elblągu? Nie trzeba dodawać, że mnożą one niepotrzebne koszty i uniemożliwiają pomoc osobom rzeczywiście zagrożonym...

Poszukiwany ośmioma listami gończymi wpadł, bo źle przechodził przez jezdnię



22-letni Krzysztof P. od października zeszłego roku ukrywał się przed wymiarem sprawiedliwości. Wcześniej wystawiono za nim aż 8 listów gończych. Wpadł w ręce policji, bo... przechodził przez przejście dla pieszych na czerwonym świetle. W poniedziałek, około godziny 15.00 na ulicy Bema przy skrzyżowaniu z ul. Mickiewicza w Elblągu, patrolujący miasto policjanci drogówki zauważyli mężczyznę, który przeszedł przez przejście na czerwonym świetle. Funkcjonariusze chcieli wylegitymować sprawcę wykroczenia, jednak jak oświadczył, nie miał dokumentu. Wyrecytował swoje dane i czekał na reakcję policjantów. Ci jednak wyczuli dziwne i podejrzane zachowanie młodego człowieka. Poprosili o kontakt z kimś, kto potwierdziłby jego tożsamość. Kiedy podjechali pod wskazany adres, na miejscu

ciocia z wujkiem podali inne dane mężczyzny. Po sprawdzeniu tej wersji policjanci dowiedzieli się, że mężczyzna od października zeszłego roku jest poszukiwany aż na podstawie ośmiu listów gończych. W komendzie okazało się również, że Krzysztof P. miał przy sobie swój dowód osobisty, którego jednak nie chciał wcześniej okazać. 22-latek miał nadzieję, że uda mu się przechytrzyć policjantów. Teraz jednak będzie musiał odpowiedzieć za swoje kłamstwo. Policjanci z drogówki ukarali mężczyznę za wprowadzenie ich w błąd mandatem karnym. Drugi mandat Krzysztof P. dostał za przejście na czerwonym świetle. Dodatkowo 22-latek spędzi teraz w zakładzie karnym 3 lata i 10 miesięcy za wcześniejsze swoje wybryki między innymi za: rozbój, kradzież z włamaniem, uszkodzenie ciała i jazdę w stanie nietrzeźwym.



Kolej Nadzalewowa Jest szansa na uratowanie

Czy już na zawsze straciliśmy malowniczy szlak kolejowy Elbląg-Braniewo? Okazuje się, że nie! Jest szansa na uratowanie kolei, a dużą w tym rolę możesz odegrać właśnie Ty, drogi Czytelniku. Zainteresowany? Zapraszam do lektury. Projekt „Kolej 2022” to inicjatywa/wizja, w której celem jest doprowadzenie kolei w Polsce do stanu zbliżonego kolejom innych krajów regionu. Użytkownicy mogą zgłaszać projekty, które, według nich,

zasługują w pierwszej kolejności na rewitalizację. Więcej informacji na temat m.in. skąd będą pochodzić pieniądze na poszczególne projekty można znaleźć na stronie internetowej <http://kolej2022.pl/co-to-jest-kolej-2022>. W serwisie pojawił się również projekt rewitalizacji kolei nadzalewowej. Szacowany koszt rewitalizacji: 40 mln złotych. W zakres pracy wchodziłoby: 1. Wymiana nawierzchni na całej długości, 2. modernizacja peronów ze skróceniem

do długości 100 m i podniesieniem do wysokości 55 cm, 3. remont obiektów inżynierskich, 4. wymiana oświetlenia peronów, 5. modernizacja przejazdów, 6. modernizacja systemów sterowania tylko w minimalnym zakresie. Jak można pomóc? To proste. Wystarczy wejść na stronę internetową <http://kolej2022.pl/projekty/warminko-mazurskie/312-projekt-nr-wm-2-elblag-frombork-braniewo> i kliknąć 5 gwiazdek przy dziale „Oceń ten projekt”.

Upadek miasta postępuje Elbląg na końcu rankingu Polityki

Jeszcze ponad dwa lata temu Elbląg miał być partnerem dla Gdańska. Udało się wywalczyć status miasta regionalnego w polityce rządowej. Niestety, najnowsze zestawienie miast powiatowych, które przygotował tygodnik Polityka wskazuje, że w Elblągu nie dzieje się zbyt dobrze. Ponad dwa lata temu marzyliśmy o odrodzeniu się potęgę naszego miasta. Mieliśmy być równym partnerem dla Gdańska, a prezydent tego miasta odwiedzał Elbląg, rozmawiano o ścisłej współpracy. Poprzedni władarze intensywnie poszukiwali inwestorów, a prezydent Grzegorz Nowaczyk, przy wsparciu naszych parlamentarzystów, wywalczył dla Elbląga status miasta regionalnego. Tymczasem po kilkunastu miesiącach od tamtego wydarzenia raport tygodnika Polityka nie pozostawia złudzeń. Elbląg zszedł z drogi rozwoju. Zamiast z Gdańskiem, prezydent Wilk chce współpracować z...Ostródą. Nasze miasto, zamiast aspirować do miana stolicy regionu, znów zamknęło się w swoich rogatkach, a władarze ratując budżet, wyprzedają majątek komunalny. Równia pochyła? Wiele na to wskazuje, a na pewno ranking miast powiatowych Polityki wska-

zuje, że źle się dzieje obecnie w Elblągu. Nasze miasto znalazło się dopiero na 58 miejscu, wśród 66 miast. Gorzej wypadły tylko: Świętochłowice, Tarnobrzeg, Chełm, Ruda Śląska, Zabrze, Chorzów, Włocławek i Wałbrzych. Najgorsze noty nasze miasto zebrało w kategorii wspólnota, warunki mieszkaniowe i środowisko. Twórcy rankingi wybierając kryteria, za wzór przyjęli zestawienie pod nazwą „Better Life Index” przygotowywane przez OECD, organizację zrzeszającą najlepiej rozwinięte państwa świata. Wyróżnia ona dziesięć kategorii ilustrujących różne aspekty jakości życia. Są nimi: warunki mieszkaniowe, dochody, praca, wspólnota, edukacja, środowisko, społeczeństwo obywatelskie, zdrowie, zadowolenie z życia i bezpieczeństwo. Do tych kategorii dodali jeszcze jedną, którą nazwali jakością samorządu. Badania objęto 66 miast na prawach powiatu stosując 25 kryteriów - Wybierając kryteria naszego rankingi, za wzór przyjęliśmy zestawienie pod nazwą „Better Life Index” przygotowywane przez OECD, organizację zrzeszającą najlepiej rozwinięte państwa świata. Wyróżnia ona dziesięć kategorii ilustrujących różne

aspekty jakości życia. Są nimi: warunki mieszkaniowe, dochody, praca, wspólnota, edukacja, środowisko, społeczeństwo obywatelskie, zdrowie, zadowolenie z życia i bezpieczeństwo. Do tych kategorii dodaliśmy jeszcze jedną, którą nazwaliśmy jakością samorządu – wyjaśnia redakcja Polityki. Dla każdej kategorii wybrano od dwóch do czterech różnych kryteriów. W przypadku każdego kryterium miasto z najlepszym wynikiem otrzymywało 100 pkt, a to z najgorszym – 0. Dla innych miast wyliczano wartość pośrednią. W przypadku większości kryteriów (np. liczba lekarzy, frekwencja w wyborach, przeciętne wynagrodzenie) za najlepszy uznawano wynik najwyższy. Jednak w przypadku liczby samobójstw, stopy bezrobocia czy masy odpadów najlepszy był wynik najniższy. - Następnie obliczaliśmy średnią arytmetyczną dla kryteriów w obrębie każdej kategorii. Na koniec wyciągnęliśmy średnią z wyników dla wszystkich jedenastu kategorii i tak powstał ostateczny Indeks Jakości Życia. Teoretycznie maksymalny jego wynik to 100 pkt, a minimalny – 0 pkt. - czytamy w omówieniu rankingi.
źródło: polityka.pl



Caritas Diecezji Elbląskiej

Dobro tkwi w każdym, ale trzeba umieć je wydobyć.



Słowo „caritas” oznacza miłość, smilosierdzie, ale także szacunek i dobroczynność. To wyraz, w którym zamyka się tak naprawdę istota człowieczeństwa. Nie bez powodu, działająca już od wielu lat w Elblągu, duszpasterska instytucja charytatywna przyjęła nazwę Caritas. Jak to się stało, że dziś oddziały Caritasu znaleźć można na terenie całego kraju? Jakie były początki działalności tej wspólnie prowadzonej organizacji? O historii Caritasu oraz o tym, czego udało się dokonać pracującym tu wolontariuszom, rozmawiałem z księdzem Wojciechem Borowskim, który jest dyrektorem we wspomnianej instytucji. **Jakie były początki elbląskiego Caritasu?** Historia naszego Caritasu związana jest z początkiem elbląskiej diecezji. 25 marca 1992 roku, zaraz po wydaniu dokumentu, powołującego diecezję, wystosowano pismo, na mocy którego utworzono Caritas. **Jak zmienił się Caritas od swoich początków aż do dziś?** Warto wspomnieć, że Caritas ma osobowość prawną. Umożliwienie jej nadania nastąpiło dopiero w

chwili wejścia w życie Ustawy z dnia 17 maja 1989 („O stosunku Państwa do Kościoła Katolickiego w Rzeczypospolitej Polskiej” - przyp. red.). Przedtem nie było możliwe powołanie instytucji z własną osobowością prawną, więc w świetle ówczesnego prawa działalność przed rokiem ,89 była, można by rzec, nielegalna. Na szczęście czasy się zmieniły. Pierwszym dyrektorem został ks. Bronisław Trzciniński, wówczas proboszcz w Parafii Błogosławionej Doroży. Do 2004 roku siedziba instytucji mieściła się w obecnym budynku Kurii Elbląskiej. Od stycznia następnego roku siedziba znajduje się tu, na ul. Zamkowej 17. **Co może ksiądz powiedzieć o dokonaniach Caritasu?** Jeszcze za czasów działalności pierwszego dyrektora udało się uzyskać za symboliczną złotówkę budynki po pewnym zakładzie pracy, które po wyremontowaniu przeznaczono na Ośrodek Kolonijno-Formacyjny w Mikoszewie. Ksiądz Bronisław Trzciniński doprowadził również do tego, że elbląski Caritas zaangażował się w ogólnopolską akcję Wi-

gilijne Dzieło Pomocy Dzieciom (stąd te charakterystyczne świece na stół wigilijny, rozprowadzane w elbląskich kościołach - przyp. red.). Warta uwagi jest również tzw. Skarbonka Wielkopostna. Z początku był to pomysł lokalny, ale podchwyciły go parafie w całej Polsce. Odkąd zostałem dyrektorem w 2005 udało się nam otworzyć jadalnię oraz wyremontować obecną siedzibę Caritasu. **Jak miasto wspomaga działalność Caritasu?** Bardzo pomaga nam elbląski Bank Żywności, który zaopatruje nasze magazyny nie tylko w czasie akcji wydawania posiłków w jadalni. Oprócz tego wspiera nas m. in. Polska Akcja Humanitarna. **Czy lokalni przedsiębiorcy pomagają Caritasowi?** Tak, choć dopiero wówczas, gdy wystosujemy do nich odpowiednie pismo z zapytaniem o pomoc finansową na konkretny cel. Na stałą pomoc możemy liczyć tylko od osób prywatnych, choć nie jest ich wiele. **Proszę opowiedzieć o pracy wolontariuszy w Caritasie.** Tutaj, w centrali, potrzebujemy ludzi na stałe, do sprawowania pieczy nad dokumentacją itd. Wolontariusze pracują u nas w biurze, współpracujemy również z wolontariuszami z tzw. Parafialnych Zespołów Caritas z całego miasta. W świetle prawa wolontariusz to osoba 18-letnia, prowadzimy wobec tego Szkolne Koła Caritas. Za ich sprawą chcemy zaszczyć w dzieciach chęć niesienia pomocy. To taki nasz narybek przyszłych wolontariuszy. W całej Diecezji Elbląskiej, obejmującej województwo warmińsko-mazurskie i pomorskie, działa ponad 40 takich kół. **Od kiedy działa jadalnia? Skąd po-**

mysł i jak wyglądała jego realizacja? Jadalnia rozpoczęła działalność w 2005 roku. Któregoś dnia przedstawiciele elbląskich władz przyszli do nas z zapytaniem, czy moglibyśmy u siebie utworzyć miejsce, w którym wydawalibyśmy posiłki potrzebującym. Zgodziliśmy się i wystąpiliśmy do urzędu z pismem o dotację, którą otrzymaliśmy. Była to zaledwie część potrzebnej sumy. O resztę musieliśmy się postarać sami. Wysyłaliśmy pisma do różnych firm i przedsiębiorców z prośbą o wsparcie finansowe i w końcu udało się nam zebrać potrzebną kwotę. Najwięcej pomocy uzyskaliśmy od pewnej niemieckiej fundacji katolickiej. **Czy każdy może zgłosić się do jadalni Caritasu?** Niestety nie każdy. I w ogóle nie życzę, żeby każdy musiał z niej korzystać. Każdy, kto chciałby skorzystać z ciepłego posiłku w naszej jadalni musi okazać skierowanie z MOPS-u. Dopóki nie osiągniemy kompletu osób, honorujemy również zaświadczenia z Parafialnych Zespołów Caritas. Wtedy wiemy, że dana osoba naprawdę potrzebuje pomocy w postaci posiłku i my jej udzielamy. Jeśli ktoś będzie przychodził 3 dni z rzędu bez okazania któregośkolwiek z wymienionych

wcześniej dokumentów, wydamy mu obiad, ale już za czwartym razem powinien okazać odpowiedni dokument. **Co jeszcze, oprócz jadalni, powstało z inicjatywy Caritasu?** Oprócz jadalni prowadzimy również Poradnię Rodzinną oraz Klub Seniora. I nie można zapomnieć o naszym magazynie żywności, który uzupełniany jest nie tylko na potrzeby działalności jadalni. Próbuje również uruchomić przy ul. Wiejskiej coś w rodzaju Klubu Seniora z możliwością odbycia rehabilitacji. Miejmy nadzieję, że już od przyszłego tygodnia zacznie on działać.

Wychodząc z biura Caritasu, skierowałem swoje kroki do jadalni, gdzie rozmawiałem z wolontariuszami. Jeden z nich otwarcie przyznaje: - Kiedyś nadużywałem alkoholu, ale ksiądz Wojciech wyciągnął do mnie pomocną dłoń i dzięki niemu mogę pomagać innym. - mówiąc to uśmiechnął się, po czym kontynuował - Nawet pan nie wie, jak wielką rzeczą jest dla ludzi, którzy tu przychodzą, ciepły posiłek. Oni na co dzień nie mogą sobie niekiedy pozwolić na coś ciepłego do jedzenia. Kiedy przychodzą tutaj, widzę w ich oczach wdzięczność.

REKLAMA

AUTO CZĘŚCI UŻYWANE
Korkuść **CZYNNE ZAPRASZAMY**
 PON-PT: 8-17; SOB: 8-13

Kasacja - Złomowanie pojazdów - wydawanie zaświadczeń

skup aut za gotówkę

Władysławowo 34A k/Elbląga
tel. 55 232 42 64 0 600 435 695
 e-mail: korkucw@wp.pl

Roznosiciel ulotek

- wróg publiczny numer jeden



Ulotki na klamkę czy też gazetki reklamowe w skrzynkach to obraz życia codziennego w miejskim bloku. Kampania wyborcza trwa, więc tych materiałów jest coraz więcej. A największe „baty” od mieszkańców dostają nie kandydaci, nie firmy drukujące i zlecające dystrybucję, a roznosiciele. Temat by nie powstał, gdyby nie sytuacja, której ostatnio byłem świadkiem. Młody chłopak, lat maksymalnie szesnastu, roznosił ulotki jednego z kandy-

data po poszczególnych mieszkaniach. Wieszal je, zgodnie z umową, na klamce. Gdy wychodził z klatki schodowej wybiegł za nim starszy mężczyzna, który zaczął krzyczeć „wypier... mi z tym (tu pada nazwisko kandydata), jeszcze raz Cię zobaczę to pożałujesz”. Chłopak, skruszony, podniósł ulotkę, którą został rzucony. I poszedł do następnej klatki. Zagaiłem go, zaczęliśmy rozmawiać. Dostaje 30 zł za każde 1000 rozniesionych ulotek. Dziennie udaje mu

się roznieść około 3 tysięcy materiałów reklamowych. W ten sposób dorabia, ma pieniądze na swoje drobne wydatki. Pracodawca kontroluje go wybiórczo odwiedzając klatki. Ulotki muszą, zgodnie z umową, trafić na klamkę, a nie do skrzynek. W innym przypadku nie dostanie pieniędzy. Przyznaje, że sytuacja, której byłem świadkiem nie zdarzyła się po raz pierwszy. W „branży” pracuje kilka miesięcy, ale pierwszy raz roznosi ulotki wyborcze. Ludzie reagują różnie, choć przyznaje, że mało jest osób, które rozumieją, że to tylko jego praca. Po prostu dorabia i, jak sam mówi, „nie jest pasożytem i nie siedzi na pensji rodziców”. Powyższy tekst publikuję więc jako swoisty apel. Pamiętajmy, że ulotkę można po prostu wyrzucić lub zostawić na skrzynce. Pamiętajmy również, że nie odpowiada za nią roznosiciel – on tylko wykonuje swoją pracę, za którą otrzymuje drobne pieniądze. Pamiętajmy również, że jeżeli tego nie zrobi, to nie zarobi – proste. A warto pochwalać tych, którzy już za młodu są ambitni i starają się zarobić na swoje potrzeby.

CZYTELNICZY KOMENTUJĄ
www.elblag.net/a15186

~ **Snake** cieszyć się że nie ma tak jak w stolicy, zaparkujesz na 5 min, wracasz do auta i masz plik ulotek agencji z panienkami za wycieraczką... a tak na poważnie nie mam nic przeciwko ulotce np. z pizzerii czy jakiegoś sklepu, czasem się przydadzą :)
 ~ **bezpośredni** Może do przeciwników ulotek dotrę pytaniem „czy wolisz by młody człowiek zarabiał wieszając ulotki na twojej klamce, czy też wolisz by ciebie okradł?” Dotarło?
 ~ **Naczelnny krytyk** Czyli gdy mi ktoś posmaruje klamkę łajnem bo płacę mu 30 zł od 1000 klamek posmarowanych łajnem to też mam być wyrozumiały i go nie opier...iść bo to jego praca?
 ~ **polak** nikt mi nie będzie zaśmiecał skrzynki

pocztowej jest moja prywatna!!! i wara wam od tego!!!! będąc wspólnymi zrobiliśmy na klatce miejsce na reklamy taki koszyk a te mędy wciskają nam śmieci niszcząc skrzynki mimo zakazu na skrzynce że nie wolno wrzucać reklam i druków bezadresowych jest na to podstawa prawna KODEKS WYKROCZEN ART.63a[85]paragraf 1 tak osoba może ponieść konsekwencje karne i bardzo dobrze że ludzie gonią tych szkodników do reklam sa gazety ,televizja itd. nie róbcie tego kosztem właścicieli nie zakłócajcie miru domowego ,szanujcie prywatność!! to nie komuna i kotchoz!!! ~ **masakra** hahaha piękna odpowiedź ... jeszcze mu psuje skrzynkę ulotkami :) i pewnie sra na wycieraczkę ~ **obrońca ulotek** Ulotka to szansa dla komitetów lokalnych, jedyne, najprostsz forma. Sorry, ale nie zobaczymy nikogo z np z EKO czy ER w TVN24, bo nikogo na takie reklamy nie stać poza PO, PIS, SLD itd....

Radni powiatowi za budową nowej siedziby elbląskich policjantów



Elbląscy policjanci chcą nowego, kompleksowego budynku, spełniającego nowoczesne, europejskie standardy. Na piątkowej sesji radni powiatowi oraz starosta Sławomir Jezierski jednogłośnie poparli tę inicjatywę. Trzy budynki Komendy Miejskiej Policji nie są w najlepszym stanie, a czas robi swoje... Złóżąc wniosek o budowę nowej siedziby KMP jest niezbędna, bo jej budynki były budowane na miarę tamtych, a nie obecnych czasów – informuje Ryszard Zagalski, przewodniczący Rady Powiatu Elbląskiego. - Stosowną uchwałą intencyjną poparliśmy jednogłośnie dążenie do budowy nowej siedziby policji. Jako radni podzielaliśmy pogląd, że dobrą lokalizacją byłoby okolice ul. Królewieckiej, a znajdujące się tam obecnie budynki służbowe z uwagi na swoją historię, powinny służyć celowi publicznemu. **Remonty czyli pasmo kosztów** - Zdaniem pomysłodawców inicjatywy nowy obiekt, w jednym miejscu oznacza znaczną poprawę i kompleksowość obsługi mieszkańców. - Budowa nowej nieruchomości dla mundurowych, według wstępnych szacunków wiąże się z przeznaczeniem na ten cel ok. 35-40 mln zł – zauważa Jakub Sawicki, rzecznik prasowy KMP. - Kom. Marek Osik od co najmniej 2 lat pró-

buje przekonywać, że tego rodzaju inwestycja jest niezbędna. Powód tych starań jest oczywisty. Stare budownictwo wymaga ciągłych remontów i coraz to nowych nakładów. Tymczasem efekt końcowy niewiele zmienia. Zgodnie z prognozami remont siedzib przy ul. Królewieckiej jest nieopłacalny. Jedną z przyczyn jest historyczny charakter tej nieruchomości. - Istnienie garaży, warsztatów samochodowych, myjni, pomieszczeń dla osób zatrzymanych, wszystkich biur itd. oznaczałoby łatwiejsze funkcjonowanie i znaczne przyspieszenie wypełniania formalności – uzupełnia rzecznik Sawicki. - Obecnie Urząd Miejski przedstawił nam dwie lokalizacje *vis a vis* Szpitala Wojewódzkiego (okolice ul. Królewieckiej) oraz Modrzewinę. Gdyby wybrano tę pierwszą lokalizację, dla mieszkańców oznaczałoby to duże ułatwienie w samym dotarciu do komendy. W naszych działaniach insp. Marek Osik ma pełne poparcie nadinsp. Józefa Gdańskiego, komendanta wojewódzkiego policji w Olsztynie. **Czas na Elbląg!** - Rzecznik elbląskich policjantów przypomina, że ostatnio nowe budynki policyjne zyskał Olsztyn i Braniewo. Czy teraz pora na Elbląg? Nie wiadomo jednak czy za intencjami radnych powiatu pójdą... pieniądze. Niemniej choć budżet starostwa nie jest zbyt duży (ok. 60 mln zł), to jednak wystarcza np. na wyposażenie funkcjonariuszy np. jeśli chodzi o zakup sprzętu i samochodów służbowych. Wiele miast próbuje wymienić lub gruntownie remontować siermiężne PRL-owskie lokale. Nie wszystkie jednak mają ku temu pieniądze i przychyłność władz. Tymczasem funkcjonowanie „centrów sprawiedliwości” w rozbięciu, gdzie w różnych częściach miasta znajdują się nie tylko siedziby służb, ale sądów i prokuratury, wiąże się z chaosem organizacyjnym oraz niepotrzebną stratą czasu. Nie mówiąc o bezpieczeństwie...

Dwie nowe karetki w Wojewódzkim Szpitalu Zespolonym

Dwa kolejne, nowe i nowoczesnie wyposażone ambulanse trafiły do Wojewódzkiego Szpitala Zespolonego w Elblągu w ramach realizowanego przez placówkę Program Współpracy Transgranicznej Litwa – Polska – Rosja. Nowe karetki to Mercedesy Sprintery 316 CDI. Koszt każdej z nich to ponad 450 000 zł. Innowacją w stosunku do poprzednich ambulansów jest m.in. to,

że mają one na wyposażeniu także fotelik dziecięcy, zintegrowany z jednym z foteli dla dorosłych. Do tej pory ratownicy medyczni musieli instalować specjalne uprząże na noszach, służące do bezpiecznego transportu dzieci. Najważniejsze jest jednak to, że są to nowe pojazdy, które zastąpią najstarsze pracujące w systemie Państwowego Ratownictwa Medycznego na terenie



naszego miasta. Obydwie nowe karetki będą użytkowane przez zespoły podstawowe Działu Ratownictwa Medycznego w Elblągu - jeden będzie stacjonował w WSZ przy ul. Królewieckiej 146, drugi - w nowo wyremontowanej bazie przy ul. Orzeszkowej 6. Uruchomienie ambulansów przewidziane jest na koniec przyszłego tygodnia. Jedynym elementem wyposażenia, który zostanie przełożony z aktualnie używanych ambulansów będą defibrylatory. Zostały one zakupione w zeszłym roku z tego samego projektu. Zakup kolejnych nowoczesnych ambulansów spowodował, że na siedem zespołów Państwowe Ratownictwo Medyczne działających w strukturach Działu Ratownictwa Medycznego na terenie naszego powiatu, aż pięć karetek jest nowych – trzy z 2013 r. i dwie z 2014 r. Pozostałe ambulanse są z roczników 2010 i 2011. Należy tu zauważyć, że niewielu dysponentów zespołów ratownictwa medycznego w Polsce może poszczycić się takim taborem. Ambulanse zakupiono w ramach projektu pn.: „Rozwój nowoczesnych zespołów ratownictwa medycznego polegający na modernizacji infrastruktury, rozbudowie systemów wspomagania decyzji oraz podniesieniu jakości świadczeń medycznych w oparciu o współpracę transgraniczną”.

REKLAMA



UBEZPIECZENIA

MULTIAGENCJA V-MAX

OC, AC, NW, MIESZKANIOWE,
ZA ŻYCIE I INNE

ul. Szarych Szeregów 3c
82-300 Elbląg
tel. 55 211 11 79
www.benefia.elblag.pl
ubezpieczenia.eg@wp.pl

NAJLEPSZE UBEZPIECZENIA
W NAJNIŻSZEJ CENIE

PROMOCJA OC - OD 280 ZŁ

Prawo i Sprawiedliwość prowadzi kampanię w kościołach?



Zdjęcie pochodzi ze strony na Facebooku Rafała Traksa

Kilka dni temu na łamach elblag.net informowaliśmy o tym, że w kościele p.w. św. Brata Alberta zostanie odprawiona msza św. o Boże błogosławieństwo dla elblązan, którą zamówił prezydent Jerzy Wilk. Okazuje się jednak, że to zubek góry lodowej. Radni PiS wykorzystują kościół do agitacji wyborczej. Wczoraj na swoim koncie na facebooku Rafał Traks - kandydat PiS do Rady Miasta poinformował o tym, że działacze tej partii pojawili się na mszy świętej w parafii p.w. św. Pawła Apostoła. Spotkali się również z mieszkańcami miasta. - *Dziś wraz z Prezydentem Jerzym Wilkiem uczestniczyliśmy w mszy świętej w Parafii Św. Pawła Apostoła, zapaliliśmy znicz pod pomnikiem Ojca Andrzeja Czesława Klimuszko, następnie spotkaliśmy się z mieszkańcami* - pisał wczoraj Traks na swoim profilu na facebooku. Pytany przez nas o to, Rafał Traks unikał jednoznacznie odpowiedzi, czy kandydaci PiS prowadzili kampanię wyborczą na terenie tej parafii. - *Spotkanie odbyło się na prośbę mieszkańców. Nie*

rozdawaliśmy żadnych materiałów wyborczych. Spotkanie nie miało miejsca na terenie kościoła - informuje Rafał Traks. Jednak, jak widać na zdjęciu, Jerzy Wilk, Halina Sałata, Rafał Traks, Artur Orłowski i Zdzisław Dubiella spotkali się z mieszkańcami w salce, w budynku parafialnym. Informację potwierdza jeden z naszych Czytelników, który uczęszcza ma msze do tego kościoła. - *Jestem przeciwny kampaniom wyborczym w kościołach. Dzisiaj po mszy św. o godz. 10.30 odbyło się spotkanie z prezydentem w salce ks. Klimuszki w parafii św. Pawła. Zaplatowany cały plac przed kościołem. Czegoś takiego w mojej parafii nigdy nie było. Wstyd!* - pisze nasz Czytelnik. Docierają do nas informacje, że tego typu spotkania z prezydentem Wilkiem i kandydatami na radnych PiS odbywały się również w innych elbląskich parafiach. **Czy Kościół Katolicki w Elblągu oficjalnie już wspiera Jerzego Wilka i kandydatów PiS? To otwarte pytanie do Jego Ekscelencji Biskupa Jacka Jezierskiego.**



CZYTELNICZY KOMENTUJĄ
www.elblag.net/a15273

~ **Sasza** Na młodości mnie zbiera jak widzę do czego są zdolni te Pisiaki. Diabłu by dyszę sprzedali, żeby swój cel osiągnąć. Gdzie u nich BÓG, HONOR I OJCZYZNA! Zresztą podobnie postępuje ich WODZUS-Jarosław Zbaw Polskę. Teraz odwiedźcie papcia RYDZYKA, żeby was pobłogosławił. AMEN!

~ **plif** Ma tyle miejsca w Ratuszu, w hotelach, spotyka się w kościołach coś nie tak. Próba nauki - żeby głosować na Nich, że tylko Oni się liczą? Coś nie tak z tym PIS-em.

~ **KlakierPisU** Zanim drodzy Elblążanie oddacie głos, zobaczcie jak żyją sobie politycy (radni, prezydent) za nasze pieniądze. W tym mieście nie rozwija się żaden przemysł, a domy budują sobie tylko politycy, jeżdżą na wycieczki, pobierają diety, kilometrówki i się bawią, jak myślicie, za czyje pieniądze to wszystko? W Elblągu nie opłaca się otwierać

działalności gospodarczej, lepiej zostać urzędnikiem. Spójrzcie, że z wyborów na wybory coraz więcej ludzi chce łatwego zarobku, wyciągnijcie wnioski! Niech zaczyna naszym miastem zarządzać ludzie, którzy wiedzą co to biznes bo pracowali w sektorze prywatnym, a nie urzędasy przyzwyczajeni do „czy się stoi czy się leży państwowa kasa się należy”!

~ **mmuz@wp.pl** Bardzo dobre spotkanie, tak trzymać!!!!

~ **madzia** To jest przesada! Takie rzeczy nie powinny się dziać. Ja jestem parafianką tego kościoła i z tego co mi wiadomo to nikt z mieszkańców nie prosił o takie spotkanie!!!!!! WSTYD!!!!!!

~ **Z.K.** Msza była o 10.30, czyli P. Wilk nie był w P R A C Y !!! Tyle spraw do załatwienia, a tu w godzinach urzędowania kampania wyborcza. A w parafii Św. Alberta w czwartek zamówił mszę za elblążan. Czuję się obrażona. To znaczy, że też za mnie, bym „lepiej” myślała i wiedziała kogo mam wybrać???

~ **Terminator** Atakowac prezydenta za to ze ma kontakt z mieszkancami czy to logiczne?

Jedynym pomysłem na poprawę w MPO jest **wyprzedaż majątku**

Nasz materiał na temat sprzedaży budynku biurowego Miejskiego Przedsiębiorstwa Oczyszczania w Elblągu spowodował, że głos w tej sprawie postanowił zabrać były dyrektor tej spółki - Marek Pilichowski. Publikujemy Jego opinię w tej sprawie. W styczniu br. Prezydent Miasta Jerzy Wilk za pośrednictwem Rady Nadzorczej MPO sp. z o.o. dokonał nieoczekiwanej zmiany dyrektora Spółki MPO. Decyzja była zaskoczeniem dla wszystkich, ponieważ: 1. nie została zachowana forma konkursowa dla powołania nowego dyrektora, 2. zostały złamane zasady prawa pracy podczas zwolnienia Marka Pilichowskiego, 3. styl jakim ówczesny dyrektor został pozbawiony funkcji, pozostawiał wiele do życzenia. Decyzja ta w niezrozumiały sposób przewala kadencję zarządu powołanego na okres pięciu lat, na całość którego przewidywano restrukturyzację i poprawę sytuacji finansowej spółki. Następnym tych niejasnych decyzji była konieczność wypłacenia odszkodowania, przez spółkę MPO na rzecz byłego dyrektora Marka Pilichowskiego, który zgodnie z decyzją sądu został zwolniony z pracy w sposób wadliwy i niesłuszny. Warto przypomnieć, że zaraz po tych zmianach Prezydent Jerzy Wilk tłumaczył, iż sprowadził z Gdańska wybitnego specjalistę, który nie dopuści do dalszego pogarszania wyników spółki (które jak się później okazało nie pogarszały się, a znacząco poprawiły), przyspieszy on rozwój Spółki i sprawi, że spółka będzie potęgą na rynku odbioru odpadów w Elblągu. W 10 miesięcy później, jak dowiadujemy się z mediów, olbrzymi potencjał oraz pomysły ludzi jakich zatrudnił Prezydent Jerzy Wilk, spro-

wadzają się do jednego... do wyprzedaży majątku Elbląga. Dzisiaj wiemy, że część majątku Spółki MPO (baza przy ul. Królewieckiej) już została sprzedana, kolejnym ruchem jest chęć sprzedaży bazy przy ul. Szańcowej. Podkreślenia wymaga fakt, że w budynku przy ul. Szańcowej wszystko się



zaczęło, Przedsiębiorstwo Oczyszczania rozpoczęło tam swoją działalność zaraz po II wojnie światowej tj. w maju 1945 roku. Jakkolwiek warto doceniać chęć poprawy wyniku finansowego Spółki, to czy wyprzedawanie jej po kolei, część po części jest najlepszym sposobem i najwyższym możliwym przejawem kreatywności nowego dyrektora oraz Prezydenta Wilka - który musi wyrazić zgodę na takie działania? Jak już wiemy Spółka MPO, po sprzedaży części bazy, jest zmuszona płacić czynsz dzierżawny innej spółce za możliwość trzymania sprzętu na ich bazie. Czy to jest racjonalne gospodarowanie? W mojej ocenie nie. Odnośząc się do wyliczeń dokonywanych przez nowego dyrektora MPO sp. z o.o. Wawryna, w których wielokrot-

nie podkreśla, że dzierżawa jaką płaci firmie PDiM z pieniędzy uzyskanych ze sprzedaży bazy przy ul. Królewieckiej jest na tyle niska, że wystarczy na 18 lat. Taki wywód można traktować poważnie tylko w przypadku gdy umowa na przedmiotową dzierżawę została zawarta na cały 18-letni okres.

Prawdopodobnie nie jest też pewna stałość ceny dzierżawy w kolejnych 18 latach. Poza tym brak jest pewności, że spółka miejska PDiM, która jest w jeszcze gorszej kondycji finansowej niż MPO, utrzyma się przez 18 lat. Co w takim wypadku? Czy inni przedsiębiorcy gwarantują równie niskie ceny? Z przykrością zauważam, iż cała ta sytuacja przypomina przelewanie z pustego w próżne. Czemu mają służyć takie praktyki? Z wywiadów obecnego dyrektora spółki wynika Wawryna, że strony zarówno sprzedająca jak i kupująca, są już „dogadane”, w tym również co do ceny. Jak będzie, okaże się w drugiej połowie listopada. Myślę, że byłoby wielkim zaskoczeniem (a może właśnie nie) gdyby nagle pojawił się prywatny przedsiębiorca - strategiczny inwestor, który dokona zakupu bazy na Szańcowej. Niewątpliwie „łatanie” błędnie wyliczonego budżetu przez Władze Miasta Elbląga wymaga wielu niepopularnych decyzji, tylko że pewnych decyzji jak np. sprzedaż majątku miasta nie będzie można już cofnąć. Konstatując wszystko powyższe nasuwa się pytanie: Czy warto tak bardzo narażać majątek Naszego Miasta w imię przedwyborczego blasku?

Marek Pilichowski

CZYTELNICZY KOMENTUJĄ
www.elblag.net/a15228

~ **Ja też** no jasne, każdy woli to co było, byliśmy wtedy młodzi, niczym się nie przejmowaliśmy, nie trzeba było dbać o sprzedaż. Ja też miło wspominał czas kiedy biegalem z kartkami po mięso i jadałem solone masło. I komu to przeszkadzało. Byliśmy tacy młodzi i tacy silni. Józek wracaj, Gierek wracaj, KOMUNO wracaj.

~ **również pracownik** Problemem MPO są działania nowego Dyrektora, który może w końcu przyzna się, że NIE DAŁ RADY. Szukanie kozła ofiarnego jest tu nie na miejscu! A już na pewno nie w osobie Pilichowskiego. Pilichowski może nie „zaprzęgał” się z załogą, ale za to miał głowę na karku, a i dyscyplina w pracy była. A teraz?? Lajcik..... pracownicy robią co chcą i jak chcą. Żal patrzeć na to wszystko. Za chwilę zostaniemy bez pracy, na tyle stać Pana Wawryna!!!! Taki on wybitny..... w likwidacji spółek może i tak.

~ **pracownik** Trzeba obiektywnie spojrzeć na problem MPO. Działania nowego dyrektora chwały mu nie przynoszą widocznie nie ten człowiek na tym stanowisku, ale przyczyna tej sytuacji w firmie to konsekwencje działań przede wszystkim dyrektora Pilichowskiego, który próbuje się wymądrzać na temat sytuacji w MPO. Obaj panowie są siebie wari. Obaj nie powinni piastować funkcji dyrektora tej firmy. Ale cóż jednej firmy w Elblągu będzie mniej, może temu służyły takie decyzje władz miasta.

~ **pawel_elb** Kolejny raz, kolejny przykład działalności „naprawczej” obecnego prezydenta miasta i całej ekipy. MPO wyszło na prostą, podobnie jest i z EPEC-em ale zobaczymy, bo już szykują się na EPEC, zresztą o czym tu mówić, skoro są zapędy na wyprzedawanie wszystkiego co należy do miasta, czyli NAS WSZYSTKICH. Obudźcie się wszyscy niezdecydowani, idźcie do wyborów i odsuńcie od władzy obecną ekipę, bo jeśli ten prezydent zostanie na kolejne 4 lata, to zastawi wasze mieszkania tłumacząc to tym, że słucha i dba o nas. Kpina

~ **elblązanin** Wiem z wiarygodnego źródła, że obecny Zarząd MPO (powołany przez Wilka) generuje 100 000 zł straty miesięcznie. Rok działalności i ponad bańka w plecy. Tak wyglądają rządy Wilka w Elblągu

~ **swojak** Szkoda tego naszego MPO, a zaczynało być już normalnie. Widać że zdjęcie dobrze dobrane jeszcze mercedes dyrektora stoi. Szkoda wielka szkoda. Ja idę do wyborów i wiem jak mam głosować.

Maria Kosecka: To cieszy, zaczął się remont Częstochowskiej

Mijająca kadencja władz miejskich zmusza do pewnych podsumowań i retrospekcji. Ostatni czteroletni okres był dla miasta niezwykle

Cierpliwość mieszkańców została wystawiona na długą i ciężką próbę, kościół był budowany niemalże trzydzieści lat. Obecnie prace nadal trwają, zwią-

dbane ulice, zamierzam w najbliższej przyszłości upomnieć się o remonty ulic Winnickiej, Sosnowej, Ławskiej, ulic na osiedlu „Metalowców” oraz w obszarze pomiędzy ul. Ogólna a Aleja Marszałka Józefa Piłsudskiego. Są to stare osiedla z infrastrukturą drogową pamiętającą okres międzywojenny i wymagającą stosownych modernizacji. Będzie to zadanie trudne jednak jak pokazuje przykład ul. Częstochowskiej należy uparcie dążyć do wyznaczonych celów i nie zrażać się okresowymi problemami. Chciałabym również korzystając z okazji podziękować obecnym władzom miasta za przychylnie rozpatrzenie mojego wniosku o skorygowanie siedziby obwodowej komisji wyborczej. W nadchodzących wyborach samorządowych mieszkańcy ulic. Bartniczej, Sosnowej, Ławskiej, Winnickiej oraz części ul. Fromborskiej będą oddawać swój głos, tak jak było to wcześniej, w lokalu na ul. Częstochowskiej w Przedszkolu „Wiki”. Jest to duże ułatwienie i godny pokreślenia akt pod adresem mieszkańców. Maria Kosecka - Materiał Sfinansowany przez KW Platforma Obywatelska RP



burzliwy (referendum) i w swoisty sposób zakłócił planowane przeze mnie działania. Jednak z nieukrywającą satysfakcją odnotowuję, po wielu latach starań, rozpoczęcie remontu ul. Częstochowskiej - pisze radna Maria Kosecka. Sprawę tą zainicjowałam wiele lat wcześniej jeszcze za prezydentury Henryka Słoniny. Wówczas racjonalnym argumentem blokującym rozpoczęcie prac była prowadzona budowa kościoła p.w. Św. Brata Alberta i ruch ciężkiego sprzętu budowlanego.

zane są z robotami wykańczającymi, jednak dzięki zrozumieniu ówczesnego prezydenta Grzegorza Nowaczyka w roku 2012 uzyskałam zapewnienie o ujęciu tego zadania w planie remontów elbląskich ulic. Tak też się stało i w chwili obecnej mamy rozpoczęte prace modernizacyjne. Pragnę jednocześnie zaznaczyć, że starania moje odbyły się przy stałym wsparciu okolicznych mieszkańców, którzy byli inspiracją moich działań. Zapewniam o swojej nieustającej trosce o pozostałe zanie-

16-latek w szpitalu po zażyciu dopalaczy

Wymioty, brak kontaktu, utrata przytomności - takie objawy miał 16-letni mieszkaniec Elbląga, który trafił do

kilka dni wcześniej był już hospitalizowany z podobnymi objawami po zażyciu „dopalaczy”. Policjanci ustalają skąd



szpitala z podejrzeniem zatrucia dopalaczami. Zdarzenie miało miejsce wczoraj w Elblągu. Około godziny 13.50 policyjny patrol został wezwany do szpitala, gdzie na Oddziale Dziecięcym przebywał 16-letni chłopak, z którym był utrudniony kontakt. Lekarz dyżurny stwierdził, że 16-latek wymaga hospitalizacji, jednak jego życiu nic nie zagraża. Badania toksykologiczne nie wykryły zawartości alkoholu. Funkcjonariuszom udało się ustalić, że młody chłopak zażył prawdopodobnie „dopalacz”, gdyż

16-latek miał substancję, którą zażył. O całej sytuacji zostanie powiadomiony sąd rodzinny. Policja apeluje do wszystkich, którzy eksperymentują z różnego typu substancjami chemicznymi celem wprowadzania się w stan odurzenia, w tym dopalaczami, aby byli świadomi skutków zdrowotnych i różnych reakcji organizmu na takie substancje. Przypadek 16 latka, któremu pomocy musiało udzielić pogotowie potwierdza niebezpieczeństwo jakie niesie za sobą zażywanie dopalaczy.

Przebudowa pasażu przy ul. Gwiazdnej będzie droższa niż zakładano



Przedsiębiorstwo Dróg i Mostów w Elblągu wykona przebudowę nawierzchni pasażu przy ul. Gwiazdnej. Miasto wyłoniło wykonawcę na podstawie przedstawionej oferty. Odrzucono ofertę firmy Strabag z Pruszkowa i Pol – Dróg z Warszawy. Do tej inwestycji trzeba będzie jednak dołożyć 150 tys. zł. Na zmiany w okręgu nr 3 w ramach Budżetu Obywatelskiego 2014 głosowało 3480 osób czyli ponad cztery razy więcej, niż w ubiegłej edycji. Na projekt przebudowy pasażu przy ul. Gwiazdnej głosowało 385 elblązan. Ta inwestycja wygrała przewagą 60 głosów z projektem zainstalowania sygnalizacji świetlnej na skrzyżowaniu ulic Robotnicza-Jasminowa-Gwiazdna. Przewidywany koszt remontu to 400 000 zł. Autorem jest Krzysztof Jaworski. Na początku września miasto ogłosiło przetarg na wyłonienie wykonawcy projektu pn. „Przebudowa nawierzchni pasażu usytuowanego przy ul. Gwiazdnej”. Oferty można było składać do 22.09 br. Niestety okazuje się, że remont pasażu jeszcze się nie odbędzie. Miasto unieważniło przetarg, ponieważ oferty, które wpłynęły na wykonanie tego zadania przewyższa-

ły środki finansowe, jakie Urząd Miejski posiada na ten cel. W ogłoszonym, kolejnym przetargu, tym razem Miasto wyłoniło wykonawcę. Będzie to elbląska firma Przedsiębiorstwo Dróg i Mostów. Jednak z budżetu miejskiego trzeba będzie dołożyć do tej inwestycji jeszcze 150 tys. zł (koszt to 550 tys. zł, zakładano zaś na inwestycję kwotę 400 tys. zł). W ramach zamówienia inwestor będzie musiał wymienić nawierzchnię: placu, drogi manewrowej, miejsc postojowych oraz chodników. Ponadto zobowiązany jest wymienić: krawężniki betonowe o wymiarach 15x30x100 cm, obrzeża betonowe 8x25x100 cm, wyregulować wszystkie urządzenia infrastruktury podziemnej do poziomu nowych nawierzchni. Dodatkowo musi wykonać elementy małej architektury, wykonać zieleń ozdobną oraz wymienić lampy uliczne i zamontować oświetlenie, a także przebudować sieć elektroenergetyczną SN-15 kV. Szczegółowy zakres zamówienia i technologię wykonania robót określa projekt opracowany przez firmę Obsługa Inwestycji Budowlanych Tomasz Wojtanowski.

McDonald`s przy al. Grunwaldzkiej zamknięty. Co jest tego przyczyną?



Restauracja McDonald`s, przy Dworcu PKP i PKS w Elblągu została zamknięta. Trzeba jednak uspokoić fanów tego typu jedzenia. Lokal nie

został zlikwidowany. W ramach standaryzacji firma przeprowadza gruntowny remont oddziału w Elblągu. Restauracja została ogrodzona taśmą. Nie wolno

Zegar i dworzec kolejowy. To dwie nieodłączne części infrastruktury służącej pasażerom. Wzajemnie się potrzebują. Trudno wyobrazić sobie dworzec bez zegara, który podpowie, kiedy nadjedzie nasz środek transportu. W przypadku elbląskiego dworca ta równowaga została zachwiana. Dokładniej mówiąc chwycił się od momentu, kiedy problem zaczęli dostrzegać mieszkańcy. W 2001 roku członkowie Komisji Promocji Miasta, Integracji Europejskiej i Gospodarki Morskiej uznali, że Dworzec kolejowy to jeden z najbardziej przygnębiających obiektów w mieście. Słuszność tej tezy potwierdzał ówczesny wygląd budynku, który nie poprawiał miejscowego krajobrazu, szczególnie, że znajdował się w reprezentatywnym miejscu Elbląga. Dlatego pojawił się pomysł remontu dworca wraz z naprawą ówczesnego elektronicznego zegara znajdującego się przed wejściem. Jednak zabrakło na tę inwestycję pieniędzy. Wtedy, z medialnym wsparciem, zorganizowano społeczną inicjatywę, zbierającą fundusze na elektroniczny zegar.

W 2015 r. remont ok. 120 km „schetynówek” w naszym regionie

Efekt jednak nie spełnił oczekiwań mieszkańców. Zegar był dla nich zbyt dobrej historycznej lokalizacji jednak jego wielkość przeszkadza w odczyta-



niewidoczny. Trzeba było się trochę postarać, by dostrzec godzinę. Dworzec został wyremontowany w 2011 roku jednak problem z zegarem nie został rozwiązany. Owszem znajduje się w po-

niu godziny. Trudniej nie tylko dla tych, którzy mają problem ze wzrokiem. Jest zbyt mały. Oprócz tego wieczorem zupełnie nieoświetlony. Dla wielu mieszkańców jest niepraktyczną ozdobą.

Ruszyła budowa trybuny



Projekt remontu stadionu miejskiego przy Agrykola, w ramach Rozbudowy Obiektów Sportowych w Elblągu, zakładał wybudowanie dalszej części trybuny zadanej. Jak wiadomo na miejscu robót znajdowały się dawne rusztowania. Budowlańcy musieli zająć się ich demontażem. Najpierw odbywają się prace związane z uprzątnięciem terenu, na którym ma powstać trybuna stalowa. Będzie podobna do

tej obecnej, zawierała pomieszczenia gospodarcze, żółte krzeselka czy przejście dla zawodników pomiędzy obiema trybunami. Dla kibiców przewidziano 324 miejsc siedzących, z ciągami komunikacyjnymi. To jest pierwszy etap inwestycji. W drugim wybudowane będą wiaty z miejscami dla zawodników rezerwowych na 13 miejsc każda. Zostały już zdemontowane stalowe elementy, drewniane ogrodzenie, teren jest

przygotowywany do zainstalowania fundamentów. Maszyny budowlane wykopały już odpowiedni rów. Wywożone są tony ziemi oraz gałęzi, ze ściętych drzew znajdujących się przy inwestycji. Ciężarówki co chwilę wyjeżdżają z tymi materiałami. W następnym etapie zostanie przesunięta płyta boiska, ponieważ ławki dla zawodników muszą być zlokalizowane w odległości 5,5 m od murawy.

wchodzić na teren budowy, ani wykonywać zdjęć w środku (przynajmniej nie wystarczy do tego zgoda lokalnego managera). Nie mniej już widać, że lokal jest całkowicie odnawiany. Przed restauracją robotnicy ustawili kontenery na gruz. Wszędzie robotnicy rozbijają ściany. Wnętrze lokalu już wkrótce zmieni się nie do poznania. Jak się dowiedzieliśmy, wszystko odbywa się w ramach standaryzacji lokali. Oddział w Elblągu ma przypominać restaurację w Nowym Dworze Gdańskim. Od pewnego czasu firma, o której mowa, w wielu miastach w Polsce wprowadza istotne zmiany, dotyczące obsługi i wizualizacji lokalu. Najbardziej rzuca się w oczy zmiana w Gdyni, gdzie klient przy użyciu karty bankomatowej, może sam dokonać zamówienia i za nie zapłacić, czekając potem już tylko na wydanie zamówienia. Dzięki temu kolejki są krótsze, a szybkość obsługi (i tak duża, jak na restaurację typu fast food), jeszcze się zwiększyła. Czu podobnie będzie w Elblągu? Pozostaje czekać na efekty zmian. Mc Donald`s w Polsce prowadzi 345 restauracji w ponad 150 miastach, zatrudniając ponad 16,5 tys. pracowników. Przyjmuje ponad pół miliona gości każdego dnia, a wśród nich są oczywiście mieszkańcy Elbląga.



REKLAMA

AUTO SERWIS KAWOJ
NOWOŚĆ serwis aut japońskich i koreańskich
MECHANIKA POJAZDOWA
ELEKTRYKA
OPONY, SERWIS OGUMIENIA
KLIMATYZACJE

Inwestycje w elblaskich szkołach Uczniom będzie cieplej

Mieszkańcy docieplonych bloków z wielkiej płyty wiedzą już, jak termomodernizacja pozwala zatrzymać ciepło w budynku i obniżyć rachunki za

ul. Modlińskiej 39 (rok 2011), Gimnazjum Nr 9 przy ul. Browarnej 1 (rok 2013), Gimnazjum Nr 5 przy ul. Agrykoli 6 (rok 2013), Gimnazjum Nr 2 przy

dzięki którym zabytkowe budynki zostały odrestaurowane z zachowaniem wytycznych konserwatorskich i odzyskały w ten sposób dawny blask. Przy okazji termomodernizacji Gimnazjum nr 2 odrestaurowany został piękny taras, gzymsy oraz rzeźby. Gimnazjum nr 5 przy ul. Agrykola zyskało nową, czerwoną elewację, a na wieżyczkę szkoły wróciła po latach charakterystyczna iglica ze stalową konstrukcją, pokryta chromoniklowaną blachą. Odrestaurowano również zegar umieszczony na fasadzie budynku. Ponadto, ze środków własnych, w ramach zadań nieobjętych projektem, Gmina Miasto Elbląg wykonała tzw. roboty towarzyszące czyli remonty i inne prace nie związane bezpośrednio z termomodernizacją, ale konieczne do wykonania ze względu na stan techniczny obiektów i potrzeby ich użytkowników. W szkołach objętych projektem uczy się około 4000 dzieci i młodzieży z Elbląga oraz regionu elbląskiego, zatrudnionych jest tam około 400 pracowników (kadra nauczycielska, administracja, obsługa obiektów).

Termomodernizacja z perspektywy uczniów i nauczycieli. Dzięki zwiększeniu komfortu cieplnego stworzone zostały optymalne warunki do nauki i pracy dla użytkowników wszystkich sześciu szkół. W ramach promocji projektu zrealizowano także wśród uczniów modernizowanych szkół działania informacyjne, które mają na celu zwiększenie ich świadomości ekologicznej. **Efekt prawdziwie długofalowy.** Termomodernizacja szkół ma również przynieść efekt długofalowy, tzw. cel horyzontalny projektu, którym jest zmniejszenie emisji zanieczyszczeń do atmosfery i poprawa stanu środowiska naturalnego w mieście. Koszt realizacji projektu wyniósł prawie 13,84 mln zł. Projekt dofinansowany został w kwocie 9,57 mln zł ze środków Funduszu Spójności w ramach Programu Operacyjnego Infrastruktura i Środowisko 2007-2013.



ogrzewanie. Podobny cel przyświecał gruntownej termomodernizacji sześciu placówek edukacyjnych na terenie Elbląga. W październiku br. zakończył się duży, trwający cztery lata projekt pn. „Termomodernizacja oświatowych obiektów użyteczności publicznej w Elblągu”. Wniosek do Narodowego Funduszu Ochrony Środowiska i Gospodarki Wodnej na dofinansowanie projektu Gmina Miasto Elbląg złożyła w 2010 roku. Od tamtego czasu termomodernizacji poddane zostały następujące obiekty: Zespół Szkół Inżynierii

ul. Robotniczej 173 (rok 2014). Dzięki realizacji projektu szkoły obniżyły swoje koszty funkcjonowania zmniejszając zużycie ciepła, poprawiona została także estetyka budynków. **Zakres prac.** W ramach projektu dofinansowanego przez Unię Europejską, zrealizowane zostały w szkołach następujące prace: docieplenie ścian zewnętrznych i wykonanie kolorystyki elewacji, docieplenie stropodachów, wymiana stolarki okiennej i drzwiowej, a także wymiana instalacji centralnego ogrzewania i ciepłej wody użytkowej. **Z po-**



Środowiska i Usług przy ul. Obrońców Pokoju 44 (rok 2010), Szkoła Podstawowa Nr 1 przy ul. Daszyńskiego 1 (rok 2010), Szkoła Podstawowa Nr 15 przy

szanowaniem zabytków. Ponadto na dwóch obiektach: Gimnazjum nr 5 oraz Gimnazjum nr 2 przy ul. Robotniczej należało wykonać prace renowacyjne,

Rozbudowa Centrum Handlowego Ogrody - zobacz zdjęcia z budowy

Trwa największa i najbardziej skoordynowana budowa w Elblągu. Mowa tu oczywiście o modernizacji Centrum Handlowego Ogrody. Dzięki uprzejmości inwestora mogliśmy przyjrzeć się budowie od jej środka. Prace związane z rozbudową

Ogrodów postępują zgodnie z harmonogramem. Wewnątrz obiektu prowadzone są zaawansowane prace wykończeniowe. Montowane są między innymi windy oraz ruchome schody. Rozpoczęło się przekazywanie lokali sprzedażowych najemcom,



ZOBACZ GALERIĘ ZDJEĆ
www.elblag.net/g3496

którzy rozpoczynają prace związane z dostosowaniem powierzchni do wystroju sklepów. Wyjaśniła się również kwestia podjazdu w okresie zimowym. Okazało się, że płyta podjazdu jest... podgrzewana! Zapraszamy serdecznie do naszej fotorelacji

REKLAMA

choco
sklep outletowy

SUPER CENY!

NOWOŚĆ!

SKLEP
Z MARKOWĄ ODZIEŻĄ

- ZNANE, PRESTIŻOWE MARKI ODZIEŻOWE
- PRZERÓBKI KRAWIECKIE NA ŻYCZENIE KLIENTA

UL. PESTALOZZIEGO BOX 87
ELBLĄG, TEL. 514 147 561

SPRAWDŹ NASZĄ
OFERTĘ NA:

choco.elblag.net



W 2015 r. remont ok. 120 km „schetynówek” w naszym regionie

Ok. 120 km dróg w woj. warmińsko-mazurskim zostanie w przyszłym roku naprawionych w ramach narodowego programu przebudowy dróg lokalnych (II etap), zwanego powszechnie naprawą „schetynówek”. Dofinansowanie tych remontów wyniesie 60 mln zł. Samorządy z Warmii i Mazur w tym roku zgłosiły do programu przebudowy dróg lokalnych 67 wniosków, z czego 29 odnosiło się do dróg powiatowych, a 38 do dróg gminnych, w sumie wnioski te dotyczyły naprawy ponad 166 km dróg. Z wycieńczenia Urzędu Wojewódzkiego w Olsztynie, który rozdzielał dotacje na naprawy

rzeczy muszą ze swoich środków wyłożyć połowę wartości inwestycji. Dofinansowanie otrzymały te samorządy, których wnioski o dofinansowanie zostały najwyżej ocenione przez komisję konkursową. Wśród dróg powiatowych wsparcie otrzymały m.in. powiat elbląski, który w przyszłym roku chce wyremontować drogę z Gronowa Górnego do Nowiny, powiat kętrzyński, który chce naprawić szosę z Barcian do Mołtajn, czy powiat nowomiejski, który zgłosił remont drogi Nowe Miasto Lubawskie - Gwiżdżyny. Drogi gminne, które zostaną naprawione w przyszłym roku leżą m.in. w gminie



lokalnych szos, wynika, że wnioskowana kwota dotacji na te remonty winna wynosić ponad 91 mln zł. - My jednak do rozdzielania mamy 60 mln zł, tak więc wszystkie wnioski nie otrzymają dofinansowania - powiedział dyrektor wydziału certyfikacji i funduszy europejskich w Urzędzie Wojewódzkim w Olsztynie Michał Kontraktowicz i dodał, że środki, jakimi dysponuje region, wystarczą do wyremontowania ok. 120 km dróg lokalnych. Rzecznik prasowa wojewody warmińsko-mazurskiego Edyta Wrotek podkreśliła zaś, że każda z inwestycji mogła być dofinansowana maksymalnie do 3 mln zł. Przypomniała też, że lokalne samo-

Kalinowo (wieś Koleśniki), w gminie Kurzętnik (Wielkie Babłówki - Marzęcice), czy w gminie Mikołajki (dojazd z Prawdowa do Starych Sądów). W pierwszej edycji programu naprawy dróg lokalnych (lata 2009-2012) w woj. warmińsko-mazurskim wyremontowano w sumie 583 km dróg lokalnych. W latach 2013-14, tj. w II edycji programu, wyremontowano dotąd 179 km dróg. Narodowy Program Przebudowy Dróg Lokalnych jest realizowany od 2008 r. Jego pomysłodawcą był ówczesny minister spraw wewnętrznych i administracji Grzegorz Schetyna, stąd nazwa „schetynówki”.

źródło: PAP, onet.pl

Radni chcą budowy placu zabaw dla niepełnosprawnych dzieci



W głosowaniu na inwestycje, które miałyby zostać zrealizowane ze środków budżetu obywatelskiego w 2015 r., przepadł wniosek budowy pierwszego w naszym mieście placu zabaw dla dzieci niepełnosprawnych. Radni chcą jednak, aby ten projekt został zrealizowany ze środków budżetowych miasta. - Niedawno ogłoszone zostały wyniki głosowania w ramach Budżetu Obywatelskiego 2015. W ramach nowej kategorii jaką jest tzw. „inicjatywa ogólnomiejaska” zgłoszona została propozycja stworzenia pierwszego placu zabaw przystosowanego dla dzieci niepełnosprawnych - mówi radny Robert Turlej. - Projekt zakładał, że na placu zabaw oprócz urządzeń ogólnodostępnych znalazłyby się m. in. huśtawka z podjazdem dla wózka inwalidzkiego, tablice do malowania kredą, które znajdowałyby się na wysokości dogodnej dla dzieci poruszających się na wózkach, piaskownice oraz stoliki usytuowane również na dogodnej dla nich wysokości, drabinki z podjazdami umożliwiającymi samodzielne poruszanie się dzieci niepełnosprawnych. Do-

pełnieniem tego wszystkiego byłyby urządzenia sensoryczne, dzięki którym do zabawy mogłyby włączyć się również dzieci niewidome, poznające świat poprzez dotyk, oraz niedowidzące, dla których ułatwieniem byłoby również pomalowanie urządzeń zabawowych kontrastującymi barwami. Niestety z ostatecznym wynikiem 429 głosów projekt uplasował się na czwartym miejscu i nie będzie realizowany ze środków Budżetu Obywatelskiego. - Nie mniej warto dokładnie przyjrzeć się temu projektowi, który jest bardzo ciekawy. Taki plac zabaw na pewno przyniósłby radość niepełnosprawnym dzieciom. Poza tym przełamwałby bariery, dając im możliwość kontaktu z dziećmi pełnosprawnymi - apelował na ostatniej sesji Rady Miasta radny Robert Turlej. - W związku z powyższym uważamy, że warto dać projektowi szansę i zrealizować go z ogólnomiejaskich środków budżetowych na rok 2015. Pod wnioskiem Roberta Turleja podpisali się wszyscy radni miejscy. Teraz od decyzji prezydenta miasta zależy, czy środki zostaną na ten cel zapisane w projekcie budżetu na 2015 r.

Ministerstwo Edukacji Narodowej wprowadza nowe zasady zdawania egzaminu maturalnego. Aby go przetestować przed czasem, chętne szkoły ponadgimnazjalne w dniach od 15 do 18 grudnia przeprowadzą egzaminy próbne. Bez wątplenia nowe przepisy odbierane są w kontekście przeciętnych wyników tegorocznej matury, które zaliczyło średnio tylko 71 proc. maturzystów w kraju (w samym Elblągu i pow. elbląskim). Placówki do zmian przygotowują się od 2012 r. - *Matura próbna*

jest po to, by umożliwić uczniom klas III LO i techników, zapoznanie się z nowymi zasadami dotyczącymi konstrukcji egzaminu, jak i jego zmienioną techniczną stroną - mówi Grażyna Klimuszko, wicedyr. Okręgowej Komisji Egzaminacyjnej w Łomży. - Koszt przygotowania całej procedury pokryje dana placówka ponadgimnazjalna. Od połowy listopada poszczególnie OKE przeprowadzą szkolenia uzupełniające dla egzaminatorów. Egzaminy próbne zostaną przeprowadzone w następujących terminach: język polski (poziom podstawowy) - 15 grudnia br. (poniedziałek), matematyka (poziom podstawowy) - 16 grudnia br. (wtorek), język obcy nowożytny (poziom podstawowy) - 17 grudnia br. (środa), wszystkie przedmioty zdawane na poziomie rozszerzonym - 18 grudnia br. (czwartek). „O terminie pobrania materiałów dyrektorzy szkół będą powiadomieni przez dyrektorów

komisji okręgowych w odrębnym komunikacie. Oceny prac dokonają nauczyciele macierzystej szkoły na podstawie szczegółowych rozwiązań oraz schematów oceniania, które również zostaną przekazane szkołom” - czytamy w informacji na stronie OKE w Łomży. Uczniowie, którzy nie będą mieli możliwości podejścia do próby, będą mogli pobrać arkusze w konkretnych godzinach w dniach ich udostępniania na stronie. Godziny można sprawdzić pod linkiem: [## W grudniu próbne matury Czy nowa formuła oznacza istotne zmiany?](http://cke.edu.pl/images/_EG-</p>
</div>
<div data-bbox=)

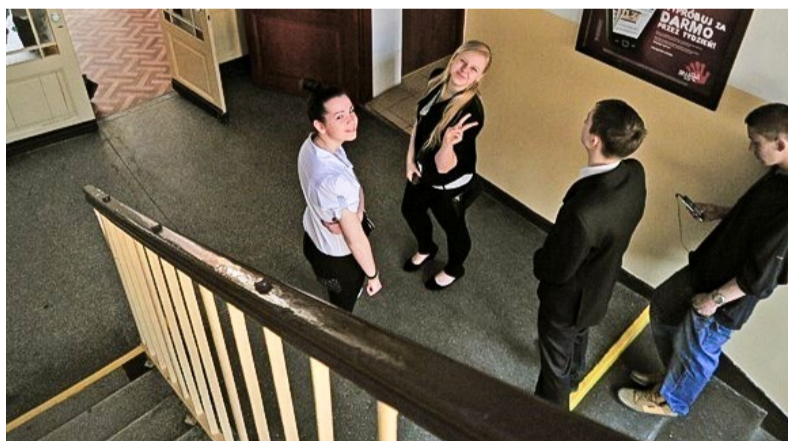


ZAMIN_MATURALNY_OD_2015/Probn/20141105_Diagnoza_M.pdf Podczas nowej matury nowością będzie możliwość zdawania przedmiotów dodatkowych, jednak tylko wersji rozszerzonej. Podobny wymóg dotyczy także jednego przedmiotu obowiązkowego, który także musi obejmować poszerzony zakres. Jak zapowiedziała Centralna Komisja Egzaminacyjna - próbne testy nie są obowiązkowe. Przystąpią do nich tylko te szkoły, których dyrektorzy zdecydowali się na nie. Jak się dowiedzieli-

śmy, choć decyzja jeszcze nie zapadła, prawdopodobnie testy próbne zostaną udostępnione mediom. - *Jako komisje radzimy, by przeprowadzać próbne egzaminy w dniach udostępniania zestawów testowych - inaczej mija się to z celem, gdyż uczniowie poznają pytania i wyniki nie będą miarodajne* - dodaje wicedyr. G. Klimuszko. Chociaż próbna matura wydaje się nowością, choć wprowadzaną kolejny raz do systemu, nie oznacza wcale, że szkoły wcześniej nie umożliwiały młodzieży takich prób. W II

LO im. Kazimierza Jagiellończyka w Elblągu do tej pory nazywano je po prostu diagnozami. - *Tak naprawdę nigdy nie odstępiliśmy od próbnych matur - stwierdza Agnieszka Jurewicz, dyr. II LO w Elblągu. - Oczywiście diagnoza była dla nas cennym materiałem do analiz, nie mniej testy, do których podejść w grudniu uczniowie z całej Polski, dadzą nam pełniejszy materiał porównawczy. Młodzież także zyskuje, bo zapoznaje się z pytaniami i procedurami. Sądzę, że dzięki temu zmierzą się z mniejszym stresem na prawdziwym egzaminie. Dyrektor Agnieszka Jurewicz zgadza się z poglądami MEN Joanny Kluzik - Rostkowskiej, która podkreślała, że matura nie ma być formalnością i sprawą oczywistą dla każdego, ale miarodajnym testem wiedzy i umiejętności. Zgodnie z założeniami poprzedniej reformy ma to być także egzamin na wyższą uczelnię, o czym zdecydują przedmioty dodatkowe, nie mające przecież wielkiego wpływu na wyniki maturzystów...*

Komentarz. Nierówna walka nauczyciel kontra uczeń



Wszystko nieuchronnie podlega zmianom. Przeszłość ustępuje miejsca teraźniejszości, co jest naturalną kolejną rzeczą. Czy jednak zmiany w obyczajowości, które obserwujemy, są naturalnym następstwem tego, co kiedyś miało miejsce? Nie można tego wykluczyć. Gdy zaczynałem naukę, co rusz powtarzano mi, że do nauczyciela należy odnosić się z szacunkiem. I nie mówię tu tylko

zwyczajowym chóralnym „dzień dobry”, gdy któryś z nich wchodził do sali, czy zwracaniu się per pan/pani. Chodzi raczej o szacunek do zawodu, jaki wykonuje, o respekt wobec tego, kto chce przekazać nam swoją wiedzę. Zawód nauczyciela jest trudny ze względu na mnogość obowiązków, jakie należy wypełniać. Mimo ram godzinowych od rana do popołudnia (nierazko późnego), pra-

ca pedagoga nie kończy się z chwilą zamknięcia sali lekcyjnej i odłożenia dziennika do właściwej przegródki. Poczucie odpowiedzialności sprawia, że nauczyciel nieraz częściej swoich zadań wykonuje w domu, gdzie przecież czekają na niego inne obowiązki - rodzica, męża czy żony. Na ogół jest jednak szczęśliwy, szczególnie wówczas, gdy na twarzach swoich uczniów widzi uśmiech. Nie jest to uśmiech pogardy ale właśnie szacunku. Poprzez te uśmiechy podopieczni zdają się mówić „cieszymy się, że pan/pani jest” albo „lubimy pana/pani lekcje”. To dla nauczyciela bardzo cenna nagroda. Zawodu nauczyciela można się nauczyć, ale z doświadczenia wiem, że jeśli wykształceniu nie towarzyszy chęć przekazywania wiedzy czy zapał do pracy, bardzo szybko można „paść ofiarą” stresu lub - w najgorszym wypadku - wypalenia zawodowego. Jaki nauczyciel jest najlepszy? Surowy, stanowczy i wymagający czy przyjazny, pobłażliwy i dobruśny? I jeden i drugi typ nauczyciela znajdzie wielu zwolenników i przeciwników, a sami pedagodzy odpowiedzą, że niekiedy trzeba być po trosze surowym

i stanowczym, po trosze przyjaznym i pobłażliwym, zależnie od sytuacji, konkretnego ucznia czy jeszcze innych czynników. - Nauczyciel, który przyjaźnie odnosi się do swoich uczniów jest w porządku. Jest lubiany, można z nim pożartować, porozmawiać spokojnie. Problem zaczyna się wtedy, gdy przekroczone zostaną pewne granice w relacjach nauczyciel-uczeń, które będą skutkować tym, iż uczniowie „wejda nauczycielowi na głowę” bo pozwoli im na zbyt wiele - mówi jedna z uczennic IV LO w Elblągu. - Z nauczycielem, który jest surowy jest o tyle lepiej, że uczniowie na ogół znają zasady, jakie obowiązują u niego na lekcji i są one przestrzegane bezwzględnie.

Surowy nauczyciel dużo od ucznia wymaga, dzięki czemu wiedza zostaje w głowach na długi czas. Jak wobec tego wytłumaczyć sytuację, która miała miejsce przed paroma dniami, gdy uczennica jednego z elbląskich gimnazjów znieważyla nauczycielkę? Podniosą się pewnie głosy, że to wszystko wina nauczycielki, bo uwzięła się na uczennicę. Inni z kolei powiedzą, że to wszystko „dzięki” tzw. bezstresowemu wychowaniu. Przykładów takich, jak ten jest wiele, nie tylko w naszym mieście. Zawsze w takiej sytuacji próbuje się ustalić winowajcę, spekulując odnośnie okoliczności całego zajścia. Czy sprawdzi się tu arystotelesowskie powiedzenie, że „prawda leży pośrodku”?

CZYTELNICY KOMENTUJĄ
www.elblog.net/a15091

~wina winie nierówna~ dlaczego jak ktos napisze ze nauczyciele rozwiez dopuszczaja sie zlych przewisk (jak debile, idioci czy nawet „jestescie gupi”) to minusujecie? Taka jest niestety prawda, nie usprawiedliwiam dziewczyny, która zwyzywała nauczycielkę, ale nauczyciele również dopuszczaja sie takich czynow, a mlodzi niestety czesto biora przyklad... ~nwo~prawda prawda,

nauczyciele też bez winy nie są, wydaje im się że są świętymi krowami i że są lepsi niż rodzice ich uczniów. Oczywiście główniary przykładnie ukarać ~janka~ Moim zdaniem winne są obie strony, gdyż ktoś to zaczął ta druga strona nie pohamowała i doszło do konfliktu obopólnego. ~ddc~ Prawda leży po środku - powiedział morderca/złodziej/gwałtciel (niepotrzebne skreślić) ~kmicic~ 14-letnia gimnazjalistka każe do siebie mówić per Pani i państwo uważacie, że prawda leży po środku? To jest przykład chamstwa niespotykanego dotychczas. Wina, leży wyłącznie po stronie sfochowanej paniusi. Nauczycielka miała rację!

Konkurs Ślubny zakończony

Zakończyliśmy nasz konkurs ślubny. Czekaliśmy na zdjęcia ślubne wraz z krótką historią. Na naszą skrzynkę redakcyjną wpłynęło kilka zgłoszeń. Wszystkie, wraz z historiami miłosnymi, opublikowaliśmy i poddaliśmy głosowaniu na stronie www.elblag.net. Para, która zwyciężyła wygrała pobyt SPA oraz romantyczną kolację przy świecach w Zajeździe REMI w Bogaczewie. Poniżej prezentujemy najlepsze zdjęcia. Historie małżonków, mogą Państwo poznać w internecie pod adresem www.elblag.net/a14830.

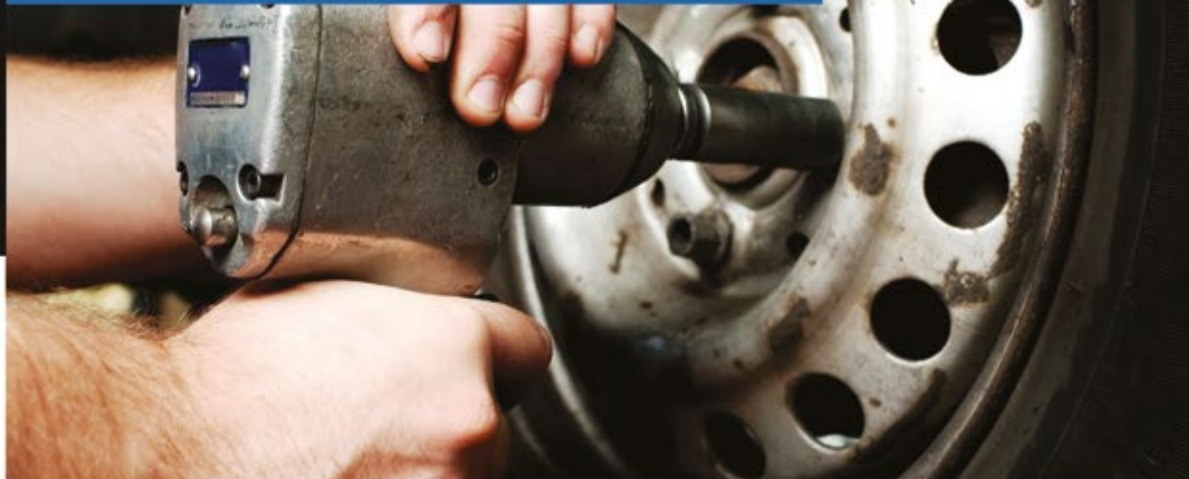


REKLAMA

WYMIANA OPON

od 50 zł

PRZECHOWALNIA OPON od 10 zł



Poznaj jakość firmy Harnas!

» SERWIS OPON » KLIMATYZACJE » ELEKTROMECHANIKA » SERWIS MOBILNY TIR 24H



UWAGA ZMIANA ADRESU!
Elbląg, ul. Lotnicza 1

tel. 55 233 82 22, tel. kom. 501 551 707
www.harnas.elblag.net

Elbląskie Towarzystwo Kulturalne i Biblioteka Elbląska zapraszają na Koncert Donacyjny

Elbląskie Towarzystwo Kulturalne i Biblioteka Elbląska im. C. Norwida zapraszają na Koncert Donacyjny z udziałem Moniki Matysiak – skrzypce i Katarzyny Markiewicz – fortepian. Koncert ten jest okazją do podziękowania darczyńcom, wolontariuszom i tradycyjnie połączony jest z wręczeniem stypendiów „Promocje 2014” a tegorocznymi



stypendystami zostali: Aleksandra Tomaszewska i Dominik Grędziński. Aleksandra Tomaszewska jest absolwentką Akademii Muzycznej w Katowicach a stypendium pomoże w sfinansowaniu kosztów związanych z przewodem doktorskim. Na podobny cel stypendium uzyskał Dominik Grędziński, który jest absolwentem Akademii Muzycznej w Gdańsku. Oboje są elblążanami i tu rozpoczęli edukację muzyczną w elbląskiej szkole muzycznej. Monika Matysiak jest stypendystką z 2011 roku, obecnie studiuje w Akademii Muzycznej w Gdańsku i Politechnice Gdańskiej. W programie koncertu usłyszymy m.in. Sonatę A dur op.12 nr3 na fortepian i skrzypce L. van Beethovena i J. Brahmsa Sonatę A dur op.100 na fortepian i skrzypce. **Na koncert zapraszamy 18 listopada 2014 r. godz. 18.00 do Biblioteki Elbląskiej ul. Św. Ducha. Wstęp wolny.**

Jubileusz 50-lecia I Biennale Form Przestrzennych

Centrum Sztuki Galeria EL rozpoczyna przygotowania do obchodów przyszłorocznego jubileuszu 50-lecia I Biennale Form Przestrzennych. W związku z tym poszukujemy wszystkich, którzy brali udział w tworzeniu rzeźb: dawnych pracowników ZAMECH-u, ówczesnych współpracowników Galerii EL oraz wszystkich tych, którzy chcieliby podzielić się z nami wspomnieniami z tamtego okresu. I Biennale Form Przestrzennych było przedsięwzięciem nowatorskim nie tylko w Polsce, ale i w Europie. Wówczas pozwoliło spojrzeć na Elbląg jak na miasto nie tylko przemysłowe, ale też bogate w inicjatywy artystyczne, a metalowe rzeźby, autorstwa jednych z najciekawszych artystów, stały się niewątpliwą atrakcją turystyczną, do której dostęp miał każdy odwiedzający miasto. Inicjatywa Gerarda Kwiatkowskiego była wyzwaniem pod wieloma względami i zakończyła się sukcesem, dzięki

zaangażowaniu wielu ludzi. Chcielibyśmy poznać biennale od kuchni dzięki wspomnieniom osób, które brały czynny udział w tworzeniu rzeźb. Chcemy odświeżyć wspomnienia i zachować je na przyszłość. Stąd też nasz apel do wszystkich, którzy chcą z nami tymi wspomnieniami się podzielić. Szczególnie zależy nam na dawnych pracownikach ZAMECH-u, którzy byli odpowiedzialni za techniczną stronę przedsięwzięcia, ale chętnie wysłuchamy opowieści wszystkich, którzy mają wspomnienia związane z I Biennale Form Przestrzennych. Jeżeli macie w gronie rodzinnym lub znajomych osoby, które mogłyby nam przybliżyć tamte czasy zachęcamy do kontaktu: Beata Branicka, tel. 55 625 67 80, beata.b@galeria-el.pl, Marta Demko, tel. 55 625 67 83, marta@galeria-el.pl. Spisane wspomnienia można też przysyłać na adres Galerii EL: ul. Kuśnierska 6, 82-300 Elbląg.

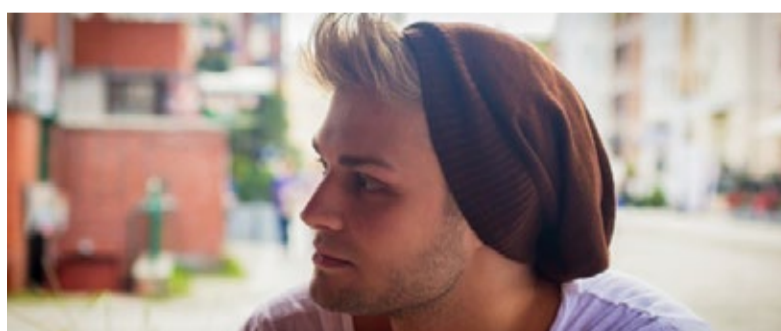


Muzyka polska na kwartet, a może na kwintet?

Kwartet smyczkowy Elbląskiej Orkiestry Kameralnej AGITATO zaprasza na zajęcia edukacyjne dla przedszkolaków i uczniów klas I-III. Koncerty pod wspólną nazwą „Muzyka polska na kwartet, a może na kwintet?”, z cyklu „Powitaj muzykę”, przybliżą dzieciom brzmienie instrumentów muzycznych, zapoznają małych melomanów z perełkami twórczości polskich kompozytorów różnych epok oraz pomogą w rozwijaniu ich wrażliwości i wyobraźni. Dzieci, które już uczestniczyły w lekcjach muzyki, prowadzonych przez młode instrumentalistki, na co dzień grające w Elbląskiej Orkiestrze Kameralnej, miały okazję poznać trzy podstawowe instrumenty kwartetu – skrzypce, altówkę i wiolonczelę. Podczas najnowszych zajęć muzycy przedstawią im największy instrument smyczkowy, jakim jest kontrabas. Dzieci poznają też nazwę pięcioosobowego skład zespołu smyczkowego – kwintet. W programie koncertu dzieci usłyszą „Tamburette” Adama Jarzębskiego, która swoją nazwę zawdzięcza nawiązaniu przez muzyków dźwięku tamburyna, dwa utwory nawiązujące do folkloru polskiego: „Oberek” Ro-

mualda Twardowskiego i „Pięć melodii ludowych” Witolda Lutosławskiego oraz uroczę „Divertimento D-dur” księcia Macieja Radziwiłła. Szczególne miejsce koncertu zajmie „Pieśń Legionów Polskich we Włoszech”, nosząca obecnie tytuł „Mazurek Dąbrowskiego” lub „Jeszcze Polska nie zginęła”. Te niecodzienne lekcje muzyki nie tylko różnią się od zajęć w przedszkolu czy szkole, ale przede wszystkim są prowadzone przez wykształconych muzyków, którzy angażują dzieci do aktywnego poznawania repertuaru klasycznego wyszukując utwory najciekawsze dla młodego słuchacza. Do wyboru jest aż sześć terminów koncertów edukacyjnych: 20 listopada 2014 r. (czwartek), godz. 9:30 i 11:30 25 listopada 2014 r. (wtorek), godz. 9:30 i 11:30 26 listopada 2014 r. (środa), godz. 9:30 i 11:30 Zapraszamy dzieci w wieku przedszkolnym oraz uczniów klas I-III, wraz z wychowawcami. Bilet wstępu to 5zł. Czas trwania „lekcji muzyki” to ok. 45 minut. Koncerty edukacyjne odbywają się w siedzibie Elbląskiej Orkiestry Kameralnej w Ratuszu Staromiejskim w Elblągu. Rezerwacja biletów: (55) 237 47 49 / biuro@eok.elblag.eu

Gracjan Kalandyk w finale programu „Voice of Poland”!



Młody elblążanin, absolwent Technikum Mechanicznego, zdolny artysta przeszedł w programie „Voice of Poland” do finału. Te dobre wieści zostały przekazane widzom podczas sobotniej emisji programu. Jakie wyzwania stoją teraz przed Gracjanem? Justyna Steczkowska, trenerka Gracjana, do ścisłego finału wybrała właśnie elblążanina i Karola Dziedzica. Dlaczego? Młody artysta tłumaczy, że sam nie wie dlaczego. Widzowie (a zwłaszcza damska część widowni) zna jednak odpowiedź na to pytanie. Gracjan porusza serce i duszę widowni podczas każdego wystąpienia. Wycinki programu z jego udziałem biją rekordy popularności w serwisie Youtube. Nie dziwi więc

wyбір Steczkowskiej. Przed Gracjanem pierwsze wystąpienia na żywo. Poprzedzi je ciężki trening: - *Wyjeżdżam w poniedziałek do Warszawy. Tego samego dnia pojawię się w programie „Pytanie na śniadanie”. Od środy zaczynam warsztaty wokalne oraz wizualne. Później próby generalne, a ich zwieńczeniem będzie występ live w sobotę* – opowiada Gracjan w rozmowie z naszą gazetą. Kalandyk zapewnia, że w sobotę da z siebie 200%. Tym samym prosi o wsparcie: - *Podczas występów live to widzowie za pomocą SMSów decydują o tym, kto zostanie w programie. Dlatego zapraszam serdecznie na mój występ w najbliższą sobotę. Liczę na to, że elblążanie wspomogą moją osobą dużą ilością SMSów!*



Balladyna Autor: Juliusz Słowacki
Reżyseria: Janusz Wiśniewski

Tuwm bez cenzury Autor: Julian Tuwim
Reżyseria: Andrzej Ozga

Elbląska Scena Literacka Zaduszki poetyckie

Elbląska scena literacka:
Bogumiła Salmonowicz „BoSa”

My, dzieci z dworca ZOO Autor: Herman Kai
Reżyseria: Giovanni Castellanos

Sceny miłosne dla dorosłych, Autor: Zbigniew Książek, Reżyseria: Bogusław Semotiuł

Opowieść wigilijna, Autor: Charles Dickens
Reżyseria: Czesław Sienko

Niedźwiedź i oświadczy, Autor: Antoni Czechow, Reżyseria: Wacław Słomka

Dziewczynka z zapalkami, Autor: Cezary Żołyński, Reżyseria: Cezary Żołyński

II Festiwal Literacki „Wielorzecze”

Koncert - Majka Jeżowska

Koncert - Marek Torzewski – L'Amore

Multikino

Bella i Sebastian familijny

Bogowie dramat/biograficzny

Diabelska plansza Oujja horror

Dracula: historia nieznaną thriller

Dzień dobry, Kocham Cię komedia

Interstellar science-fiction

Miasto 44 dramat

Obywatel
komedia/dramat

Pszczółka Maja. Film 2D
animowany/familijny

Pudłaki 2D
animowany/familijny/przygodowy

Udając gliniarzy
komedia/akcja

[REC] 4: Apokalipsa
dramat/horror

Kino Światowid

Bella i Sebastian familijny

Obywatel
komedia/dramat

Siedmiu krasnoludków ratuje Śpiącą Królową
animowany/przygodowy

Dzień dobry, Kocham Cię komedia

Jak dogonić szczęście?
komedia

BOGOWIE dramat / biograficzny

DKF:
Festiwal Filmów i Form Jednominutowych

Truso taxi
55-196-60
 Zamawianie
SMS-em 699 969 726
 BEZPŁATNY DOJAZD - ZAKUPY NA TELEFON
 KOMPLEKSOWA OBSŁUGA IMPREZ
 POMOC DROGOWA
 DOWÓZ I ODBIÓR DZIECI DO SZKÓŁ I PRZEDSZKOLI

III Liga Piłki Nożnej

1	Olimpia Elbląg	17	46
2	Olimpia Zambrów	17	43
3	Drwęca Nowe Miasto Lubawskie	17	38
4	Płomień Elk	17	36
5	Sokół Ostróda	17	33
6	Jagiellonia II Białystok	17	30
7	Huragan Morąg	17	24
8	Znicz Biała Piska	17	23
9	ŁKS 1926 Łomża	17	22
10	Concordia Elbląg	17	19
11	Olimpia Olsztyn	17	19
12	Warmia Grajewo	17	18
13	Dąb Dąbrowa Białostocka	17	15
14	Rominta Goldap	17	15
15	KS Wasilków	17	15
16	Start Działdowo	17	12
17	MKS Korsze	17	12
18	Puszcza Hajnówka	17	7

Piłka ręczna - Superliga kobiet

1	MKS Selgros Lublin	10	19
2	Vistal Gdynia	10	18
3	Energia AZS Koszalin	10	14
4	KGHM Metracco Zagłębie Lubin	10	13
5	SPR Pogoń Baltica Szczecin	10	12
6	Start Elbląg	10	11
7	KPR Jelenia Góra	10	10
8	KPR Ruch Chorzów	9	8
9	Olimpia-Beskid Nowy Sącz	10	4
10	Aussie Sylex Sambor Tczew	9	3
11	SPR Olsztyn	9	3
12	Piotrcovia Piotrków Trybunalski	11	3

Piłka ręczna - I liga mężczyzn

1	KPR Legionowo	8	16
2	Polski Cukier Pomezania Malbork	8	14
3	Wolsztyniak Wolsztyn	8	12
4	Piotrkowianin Piotrk. Trybunalski	8	12
5	Vetrex Sokół Kościerzyna	8	11
6	Warmia Traveland Olsztyn	8	9
7	Meble Wójcik Elbląg	8	9
8	Kar-Do Spójnia Gdynia	8	9
9	Warszawianka Warszawa	8	7
10	Real Astromal Leszno	8	6
11	MKS Poznań	8	3
12	SMS ZPRP Gdańsk	8	2
13	MKS Henri Lloyd Brodnica	8	2
14	AZS AWF Białka Podlaska	8	0

Start wygrał z Ruchem

Start Elbląg wygrał 31-23 (15-12) z Ruchem Chorzów. Była to pewna wygrana zespołu trenera Antoniego Pareckiego. Nasze zawodniczki wiodły prym w kontratakach i głównie dzięki temu elementowi odniosły zwycięstwo. W tym meczu nie mogła zagrać Sylwia Lisewska. To było znaczne osłabienie gospodyń. Jednak nie wpłynęło to na grę elblążanek. Zdołały wygrać mimo kiepskiego początku rywalizacji. Ruch w 6 minucie prowadził 1-4. Wówczas trener Parecki wziął czas by przypomnieć zawodniczkom jakie były założenia przed spotkaniem. To pomogło, ponieważ gospodynie zaczęły odrabiać stratę. Dobrze grała Katarzyna Koniuszaniec, która zaprezentowała w tym fragmencie znakomitą skuteczność. Od 14 do 25 minut Start

nie tracił bramek co było zasługą Sielickiej. Do tego miejscowe wykorzystały silną broń w piłce ręcznej, to znaczy kontrataki. Zrobiło się 14-9. Po pierwszej połowie 15-12. W drugiej części 7 bramek z rzędu dla gospodyń ustawiło rezultat. Ruch musiał już gonić a Start wyprowadzał skuteczne ataki na bramkę przeciwniczek. To było zasłużone zwycięstwo naszego zespołu. **Start Elbląg - Ruch Chorzów 31-23 (15-12).** **Start:** Sielicka, Kędzierska, Borkowska - Mielczewska, Żakowska, Sądej, Waga, Wolska, Jędrzejczyk, Sielicka, Szymańska, Aleksandrowicz, Kędzierska, Szopińska, Grzyb, Kołodziejka. **Ruch:** Montowska, Ciesiołka - Pieniowska, Piotrowska, Lesik, Mięgała, Krzyżmińska, Masłowski, Sucheta, Rodak, Belmas, Ważna



ZOBACZ GALERIĘ ZDJĘĆ
www.elblag.net/g3517



ZOBACZ SKRÓT WIDEO
www.elblag.net/v576

Truso znów wygrywa



Koszykarze Truso Elbląg nie zwalniają tempa. Podopieczni trenera Arkadiusza Majewskiego zwyciężyli z PTK Gryfem Prabuty 81-74. To trzecia wygrana z rzędu dla elblążan

w tym sezonie w III lidze. Spotkanie z Gryfem odbyło się w hali Zespołu Szkół nr 1 przy ul. Korczaka. Wokół placu gry zebrała się cała hala sympatyków koszykówki, którzy z niemalymi emocjami obserwowali wydarzenia na parkiecie. Rywalizację celnym rzutem za 2 punkty zaczął Dawid Monkielewicz z Prabuty. Ekipa Truso Elbląg rzucała tylko za jeden punkt. W 3 minucie dwa celne rzuty Jarosława Jakobowa doprowadziły do remisu 3-3. Trafiony rzut za trzy punkty Pawła Karasiewicza wyprowadził gości na prowadzenie 8-4. W 7 minucie następną „trójka” tego gracza i zrobiło się 13-7. W tym momencie Truso zaczęło gonić rywala. Punkty Jakobowa, Pawła Prokurata oraz Marcina Zalewskiego sprawiły, że gospodarze objęli prowadzenie 15-13. Znakomity rzut za trzy Pawła

Budzińskiego, potem seria celnych rzutów Jakobowa przełożyły się na wygraną w tej kwarcie 23-19. W 7 minucie drugiej części za sprawą trafienia Marka Tumelisa Prabuty wygrywały 29-28. Jednak 8 zdobytych punktów z rzędu poprawiło humory widzom tej rywalizacji, ponieważ Truso prowadziło w tym momencie 36-29. Wówczas rzutem za trzy popisał się Prokurat. Gryf starał się jak mógł, więc Truso wywalczyło w tej kwarcie przewagę 5 punktów. Truso panowało w trzeciej części. Dość powiedzieć, że Prabuty zaprezentowały tylko 7 celnych rzutów do kosza, ale w tym aż trzy zza odległości 6,75 m. Miejscowi nie zdołali zaprezentować takiej skuteczności w tym elemencie jednak konsekwentnie punktowali tradycyjnymi rzutami oraz wykorzystywali rzuty wolne. Tych było bardzo dużo ze względu na coraz większą liczbę przewinień. Truso prowadziło już 10 punktami 63-53. W ostatniej części spotkania gospodarze dali

trochę emocji miejscowym kibicom. Wydawało się, że utrzymają przewagę, gdy trafił Budziński podwyższając na 68-55. Wtedy rzut za trzy Michała Kamińskiego i Gryf zaczął bardziej atakować. W 5 minucie na tablicy było tylko 68-64. Euforia po rzucie za trzy Prokurata jednak potem trzy udane akcje przeciwników i już tylko punkt więcej dla Truso. Wtedy do akcji wkroczył najsukcesyjniejszy w tym spotkaniu Budziński zdobywając 6 punktów oraz w tym celną trójkę. Po takim show Truso miało więcej atutów by to spotkanie wygrać. Potrafiło zwyciężyć z niełatwym rywalem 81-74 i nadal jest niepokonane w III lidze.



ZOBACZ SKRÓT WIDEO
www.elblag.net/v577



ZOBACZ GALERIĘ ZDJĘĆ
www.elblag.net/g3521

Elbląski turniej piłki ręcznej w grudniu z udziałem Startu

Jak mówi nam Rafał Traks wiceprezes klubu Start Elbląg, w dniach 19-21 grudnia 2014 roku odbędzie się w Centrum Sportowo Biznesowym następny turniej piłki ręcznej. Tym razem o Puchar Marszałka Województwa Warmińsko Mazurskiego. - Zamierzamy częściej promować nasz klub w mieście, więc zorganizowaliśmy turniej, w którym weźmie udział kilka niezłych zespołów - mówi Rafał Traks. Zwycięski zespół otrzyma Puchar Marszałka Województwa

Warmińsko - Mazurskiego. Najlepsza zawodniczka, bramkarka oraz

królowa strzelczyń całego turnieju otrzymają nagrody rzeczowe, ufun-



dowane przez organizatora turnieju. **Terminarz:** **19.12 piątek** 17.00 Vistal Gdynia - AZS Łączpol Gdańsk, 18.45 Start Elbląg - Sambor Tczew, **20.12 sobota** 10.30 Sambor Tczew - Łączpol Gdańsk, 12.15 Energia Koszalin - Start Elbląg 16.00 Vistal Gdynia - Sambor Tczew, 17.45 Łączpol Gdańsk - Start Elbląg, 19.30 Vistal Gdynia - Energia Koszalin, **21.12 niedziela** 10.00 Sambor Tczew - Energia Koszalin, 11.45 Vistal Gdynia - Start Elbląg, 13.30 Energia Koszalin - Łączpol Gdańsk.

REKLAMA

AUTO POSTEK MULTIDEALER

Elbląg, Władysławowo 40
 tel. 55 236 16 80
www.autopostek.pl

BLACHARNIA - LAKIERNIA, SERWIS MECHANICZNY
 STACJA KONTROLI POJAZDÓW, WYNAJEM SAMOCHODÓW
 NAPRAWA WSZYSTKICH MAREK, POMOC DROGOWA 24H

AUTORYZOWANY SERWIS VOLKSWAGEN



ZOBACZ GALERIĘ ZDJĘĆ
www.elblag.net/g3516



Olimpia Elbląg trafiła w 10

Wydało się, że mecz z Olimpią Olsztynem będzie zwykłym spotkaniem. Typowym w tej rundzie, z przewagą gospodarzy, ciężką grą oraz w efekcie triumfem elblązan. Tymczasem stało się zupełnie inaczej. To co zrobili piłkarze trenera Adama Borosa z solidnym przeciwnikiem można skwitować tylko w taki sposób – wytarli nimi podłogę. 10-0. Tak, to prawda, wbrew pozorom nie jest to błąd w obliczeniach, chociaż trzeba było maszyny liczącej by ogarnąć pogrom gości na stadionie Miejskim. W takiej sytuacji wszelki komentarz jest zbędny. Olsztynek zagrał dzisiaj bez koncepcji, bramkarza, obrońcy, pomocników, napastników. Jednym słowem beznadziejnie. Ograniczymy się tylko do sprawozdania bramek. Wkrótce piłkarska ucztą dla kibiców, czyli film ze wszystkimi bramkami ze spotkania. **0-1** - Kamil Piotrowski zdecydował się na strzał z dystansu. Piłkę odbił bramkarz gości jednak przejął ją Anton Kołosow i trafił do bramki. **0-2** - Radosław Stępień zagrywa pro-

stopadłą piłkę do Kołosowa, który w sytuacji sam na sam spokojnie posyła piłkę do bramki. **0-3** - Malinka. Stępień przyjął futbolówkę na 30 metrów. Popatrzał na bramkę i kopnął jakby od niechcenia. Piłka leciała tak ładnie, że bramkarz nawet się nie ruszył. Patrzył tylko jak odbiła się od poprzeczki i za linią bramkową. Piękna bramka na prezent urodzinowy. **0-4** - Łukasz Pietroni również chciał być częścią tej kanonady więc wypracował okazję Kołosowowi, który w sytuacji sam na sam zdobył gola. **0-5** - Stępień ze stoickim spokojem posłał pasówkę przy słupku po zagranii w pole karne. **0-6** - Olimpia Olsztynek wyszła na drugą połowę z nastawieniem by osiągnąć w tej części korzystny wynik. Już w pierwszej minucie rywalizacji dzwona zaprezentował własnemu zespołowi kapitan Łukasz Michałowski. Strzelił samobójczą bramkę. Po tym goście chcieli już pójść do domu. Ale Olimpia Elbląg nie zamierzała odpuszczać. **0-7** - Zagubioną obronę Olsztynka wykorzystał Jakub

Bojas, który przejął piłkę i zdobył gola. **0-8** - Graczyk w polu karnym strzelił w długi róg bramki rywala. Przeciwnik myślał już tylko, by nie stracić dwócyfrowki. Miał jednak pecha. **0-9** - Graczyk mija jak tyczki obrońców rywala i bramkarz nawet się nie rusza. Jeszcze 17 minut na magiczna bramkę. **0-10** - Tadam. Rzut karny wykorzystał Graczyk. Trafił w środek tarczy Olsztynka. Komentarz trenera gości: Nie idę na tę konferencję.

Olimpia Olsztynek - Olimpia Elbląg 0-10 (0-5). **Bramki:** Kołosow 5', 7', 31', Stępień 25', 39', Michałowski 46', Bojas 57', Graczyk 69', 73', 78'. **Żółte kartki:** Jarząbek. **Olimpia Olsztynek:** Wysocki - Michałowski, Alancewicz, Narojczyk (56' Szymański), Pechta, Różowicz, Wałag, Szymula, Szumski, Żorański, Duch (36' Jarząbek). **Olimpia Elbląg:** Tułowicki - Pietroni, Pietrewicz, Iwanowski (46' Ichim), Kowalczyk, Szawara, Stępień (71' Kuczkowski), Kołosow (46' Graczyk), Piotrowski, Szuprytowski (46' Ressel), Bojas.

Skuteczna Olimpia wygrywa Bojas zdobył bramkę

W najciekawszym spotkaniu w tej rundzie Olimpia Elbląg wygrała 1-0 na własnym stadionie z zajmującą drugie miejsce w lidze Olimpią Zambrów. Rywal narzucił bardzo trudne warunki, więc tym bardziej zwycięstwo jest na wagę złota. Gol Jakuba Bojasa otworzył nam autostradę w kierunku barażów. **Jak strzelano bramki?** 1-0 82 minuta - Olimpia Elbląg przyjmuje ataki zambrowian. Na trybunach czuje się, że to goście prowadzą grę. Elblążanie starają się kontratakować,

a to w stosunku do pierwszej części spotkania, było domeną rywala. Wydało się, że obrońcy gości zdołają wyprowadzić piłkę z własnego pola karnego. To się jednak nie udało, ponieważ Damian Szuprytowski wykazał się determinacją i zaskoczył niezorientowanego zawodnika zambrowian przejmując piłkę. Minął jeszcze przeciwnika i zagrał do niepilnowanego Bojasa, który mając przestrzeń w polu karnym posłał futbolówkę do bramki. **Dlaczego wygrała Olimpia Elbląg?**

Miała po prostu więcej szczęścia, jednak ten element jest w sporcie potrzebny. Widać było, że obydwie zespoły darzą się dużym szacunkiem, znają swoje najsilniejsze strony. Mimo tego w pierwszych minutach podopieczni trenera Adama Borosa przeważali w tym spotkaniu. Prowadzili grę, byli aktywniejsi w okolicach bramki przeciwnika. Olimpia Zambrów nie potrafiła przedrzeć się by zagrozić bramce Kacpra Tułowickiego. Najlepsze szanse dla gospodarzy miały miejsce na początku rywalizacji. W 5 minucie Anton Kołosow przejął prostopadłe podanie Radosława Stępnia, jednak zamiast posyłać piłkę w kierunku bramki chciał

REKLAMA

SemaX

KOMPLEKSOWY SERWIS Opon QUADY, SKUTERY, MOTORY

sprzedaż, wymiana, serwis opon
wulkanizacja, komputerowe wyważanie kół
(w ofercie także: naprawy zawieszania, wymiany amortyzatorów, naprawy układów hamulcowych, wymiany olejów i filtrów, sprzedaż części zamiennych)

sprzedaż skuterów, quadów i motorów
serwis gwarancyjny i pogwarancyjny quadów, skuterów i motorów (kompleksowe naprawy, wymiany oleju, naprawy silników, wymiana części eksploatacyjnych, przeglądy okresowe, itp.)

Elbląg, Królewiecka 144, tel. 55 255 53 02, 609 534 516
www.skutery.elblag.pl

jeszcze minąć obrońcę, który potem wybił futbolówkę. Chwilę potem Rafał Pietrewicz groźnie strzelał z dystansu i Czaplinski musiał odbijać piłkę. Zambrów stał za podwójną gardą czekając na okazje takie jak w 42 minucie kiedy to Michał Twardowski zza pola karnego strzelił obok słupka. W drugiej części dominowała Olimpia Zambrów. Strzał Hryszki obronił Tułowicki, potem niecelny strzał z pola karnego tego zawodnika. W 53 minucie niepilnowany był Jastrzębski jednak strzał głową minął bramkę. Nasz zespół jakby nie wiedział czy dalej atakować. Piłkarze trenera Krzysztofa Ałaskiego nie potrafili wykorzystać znakomych sytuacji. W 70 minucie zagranie Twardowskiego minęło słupki. Jednak najlepszą okazję miał rezerwowi Michał Poduch w 72 minucie, kiedy to przejął zagranie w polu karnym i z bliska szczupakiem nie zdołał strzelić bramki. To zemściło się na graczach przeciwnika, którzy popełnili jeszcze błąd w obronie, na wagę porażki w meczu na szczycie. **Szuprytowski znów bohaterem.** Za-

wodnik Olimpi Elbląg, którego trener ustawia na obronie, pokazał, że potrafi zmobilizować drużynę. Przejął futbolówkę i asystował przy bramce Bojasa. Oprócz niego świetne spotkanie zagrał Rafał Pietrewicz, który miał kilka udanych przechwyty.

Olimpia Elbląg tym zwycięstwem umocniła się na pierwszym miejscu w III lidze. Jednak to nie jest efekt tylko tego triumfu. W tym przypadku statystyki nie kłamią. To było 9 zwycięstwo z rzędu gospodarzy, w tym 6 razy z czystym kontem, a bramkarze Olimpi nie wpuścili bramki od 530 minut. **Olimpia Elbląg - Olimpia Zambrów 1-0 (0-0) Bramki:** Bojas 82'. **Żółte kartki:** Piotrowski - Lachowicz, Gogol. **Olimpia Elbląg:** Tułowicki - Pietroni (71' Ressel), Stępień, Bojas (86' Kuczkowski), Szuprytowski, Szawara, Kowalczyk, Kołosow (71' Graczyk), Piotrowski (90' Raduszko), Iwanowski, Pietrewicz. **Olimpia Zambrów:** Czaplinski - Gogol, Lachowicz, Dzienis, Twardowski, Kuczałek, Gul, Grzybowski, Jastrzębski (69' Poduch), Hryszko, Zapolnik



ZOBACZ GALERIĘ ZDJĘĆ
www.elblag.net/g3527



ZOBACZ SKRÓT WIDEO
www.elblag.net/v579





**EKSKLUZYWNA
ODZIEŻ WŁOSKA**

OFERUJEMY: • SPODNIE • KOSZULKI • SWETY
• BLUZY • SPÓDNICZKI • SUKIENKI I GARNITURY
NA CHRZEST • RAJSTOPKI • SKARPETKI • OBUWIE

ELBLĄG, UL. DRUSKA 23

(PRZED WIADUKTEM SKRET W LEWO I 120M PROSTO)

TEL. 601 35 50 50

WWW.BIMBIBELLI.WALENTYNOWICZ.NET



123⁵⁰ pln

Komplet 3 częściowy, marynarka
spodnie i koszula na długie rękawy.
Dostępne rozmiary od 68-86 w dwóch
kolorystykach.



230 pln

Płaszcz Dodipetto. Odpinany kaptur.
Dostępne rozmiary 80-98.



99 pln

Komplet trzy częściowy. Sweterek,
bluzeczka i legginsy.
Dostępne rozmiary 68-86 w dwóch
kolorystykach.



27 pln

Komplet świąteczny Chicco: czapka,
szalik, rękawiczki.
Dostępne w różnych wzorach
i rozmiarach. Całość zapakowana
w eleganckie pudełko.



55 pln

Świąteczne pajace Chicco.
Dostępne różne rozmiary i kolory.



202⁵⁰ pln

Zimowa kurtka.
Dostępne rozmiary: 104-134.



Szukasz mebli pod nietypowy wymiar do twojego domu?
A może mebli, które widziałeś w internecie?

F.P.H IZABELA WYSOCKA

To producent eleganckich mebli tapicerowanych, które
zapewniają komfort i funkcjonalność.

Wzornictwo oraz funkcje mebli są nieustannie
modyfikowane pod indywidualne potrzeby klienta w celu
spełnienia wszystkich oczekiwań.

W naszej ofercie mogą znaleźć Państwo modele
nowoczesnych jak i klasycznych narożników, sof, foteli oraz
hockerów dostępnych zarówno w skórah jak i modnych
tkaninach.



82-300 Elbląg, ul. Płk. Dąbka 187
tel: 513-364-288, 513-364-354